



Investigación e documentación sobre Cereixo e a Costa da Morte



CONSULTORES TURISTICOS GALICIA S.L.U.



Financiado pola Unión Europea



XUNTA DE GALICIA

Investigación e documentación sobre Cereixo e a Costa da Morte

ÍNDICE

0. Presentación.....	4
1. Situación.....	5
2. Xeografía e xeoloxía.....	8
2.1. Descrición xeográfica.....	9
2.2. Relevo e unidades litolóxicas.....	12
2.2. Clima.....	14
3. Características medioambientais.....	15
3.1. Flora e fauna.....	19
4. Historia.....	25
4.1. Un porto de actividade comercial.....	29
4.2. Estaleiros e carpintería de ribeira.....	31
4.3. Elixido polo rei.....	34
4.4. O misterio do tímpano da Traslatio.....	36
4.5. Reivindicar o poder de Compostela.....	44
4.6. Os posuidores da terra e do mar.....	47
4.7. O Porto de Cereixo, a xoia patrimonial do esteiro.....	52
4.8. Características socioetnográficas.....	60
5. Recompilación de información sobre a captura, tratamento, conservación e preparación de alimentos procedentes do mar na zona da ría de Camariñas.....	68
Bibliografía.....	76



“O esteiro desenrólase entre Xabiña e Cereixo, apañando crebadas ricas de labramios afondados no mesto piñeiral”.

OTERO PEDRAYO, R. (1962) “Xeografía” en Historia de Galiza, t. 1.
Edición Nós, Bos Aires (Rep. Arxentina).

0. Presentación.

O Concello de Vimianzo creará en 2024 un miradoiro sobre a desembocadura do Porto na ría de Camariñas. **“Mirador Ría de Cereixo. Interpretación do Mar”** é un proxecto que recibiu o apoio da Unión Europea a través do Fondo Europeo Marítimo, da Pesca e Acuicultura (FEMPA) e da Xunta de Galicia, obtendo unha subvención de 93.724,91€, financiada nun 70% polo FEMPA e nun 30% pola Xunta de Galicia.

A través do proxecto, o Concello de Vimianzo quere poñer en marcha unha serie de actuacións encamiñadas a posta en valor, dende o punto de vista ambiental e patrimonial, da Ría de Cereixo e a súa contorna, orientadas a promover unha cultura marítimo-pesqueira viva.

O presente documento, un informe de **“Investigación e documentación sobre Cereixo e a Costa da Morte”**, servirá de base para fundamentar o resto de accións que levará a cabo o Concello de Vimianzo.



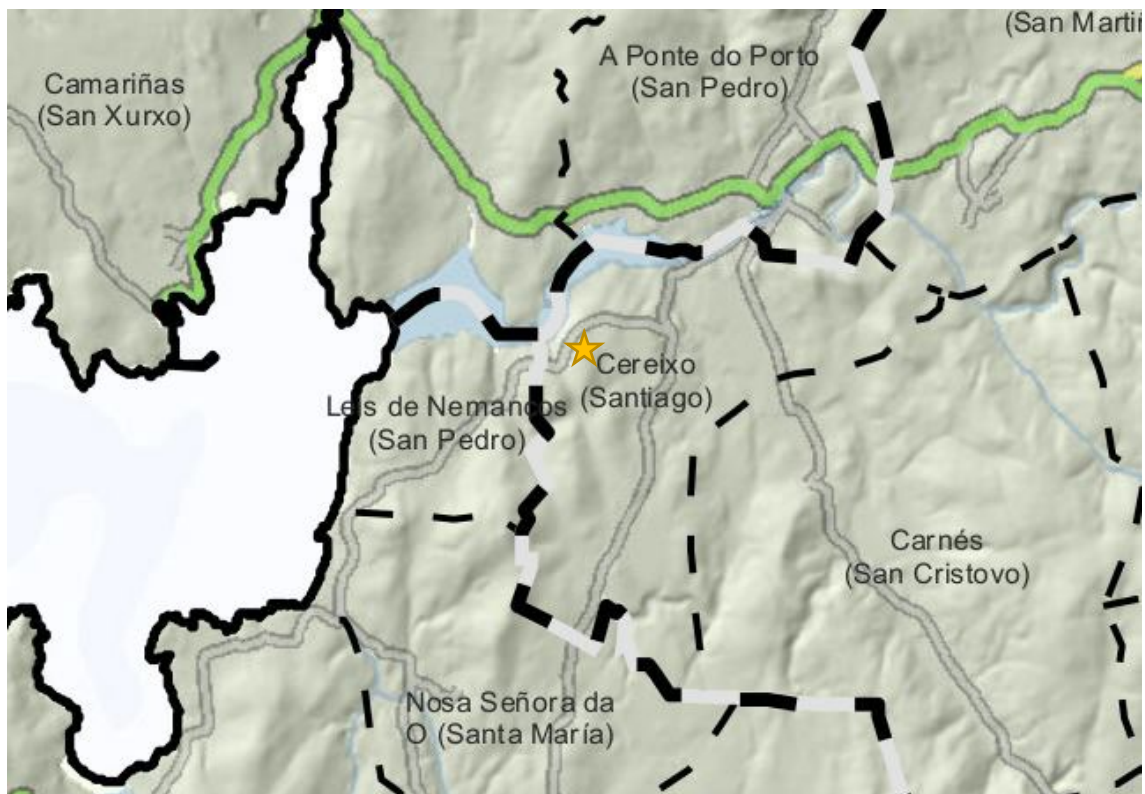
PROXECTO: MIRADOR
AXUDA: 93.724,91 €
OBXECTIVO: Promoción Dunha
Economía Azul Sostible



Financiado pola
Unión Europea

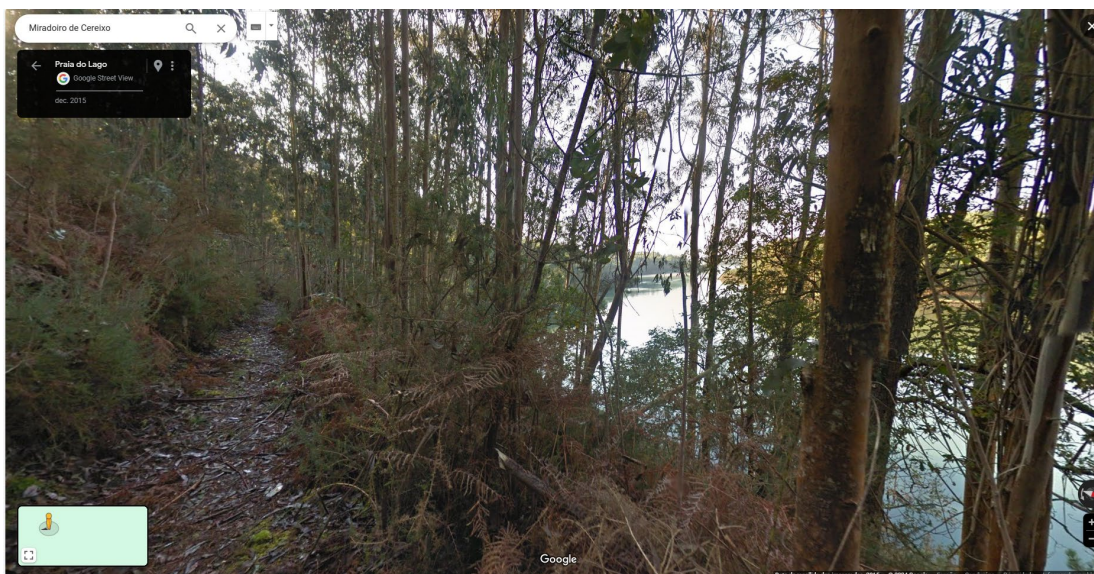
1. Situación.

O miradoiro sitúase na parroquia de Cereixo (Vimianzo), na estrada que conduce a Leis de Nemancos e á praia do Lago (Muxía). Concretamente, na zona de Recoste, a uns 80 metros sobre o nivel do mar, conseguindo unha **fermosa panorámica sobre a desembocadura do río do Porto**. Neste lugar conflúen tres concellos: Camariñas, fronte ao miradoiro, Muxía (ao oeste) e o propio Vimianzo.

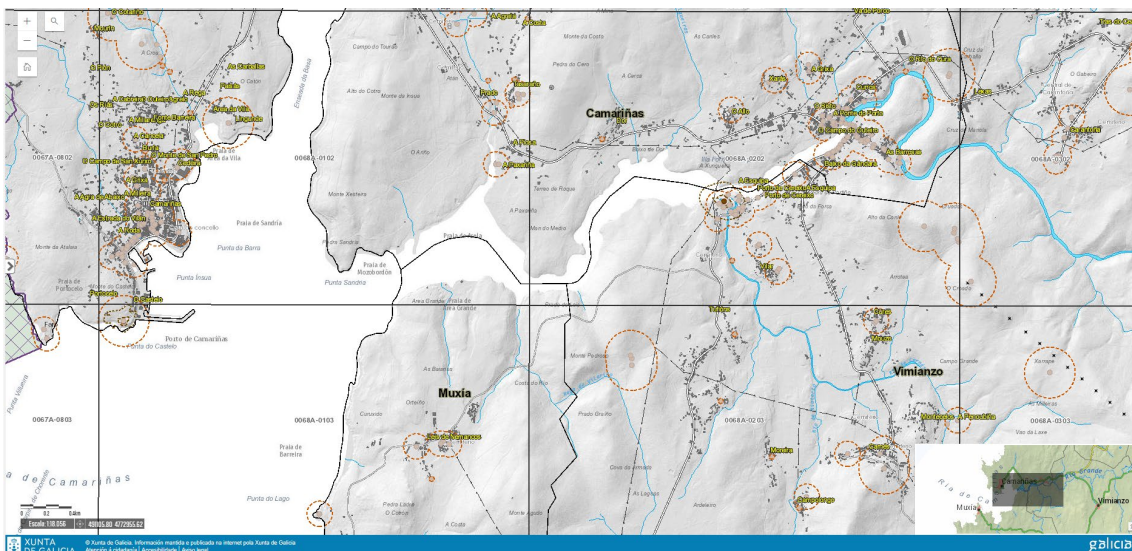


Trátase dunha estrada bastante frecuentada por persoas que acoden ás praias de Lago e Leis, e ao camping e outros aloxamentos desta parroquia, ademais de turistas que buscan rutas pegadas ao mar para desfrutar das vistas.

Non só pasan visitantes en coche, e é que pola zona baixa de Recoste, pegado á ría, decorre un sendeiro que forma parte do Camiño dos Faros, transitado por camiñantes de todo o mundo.

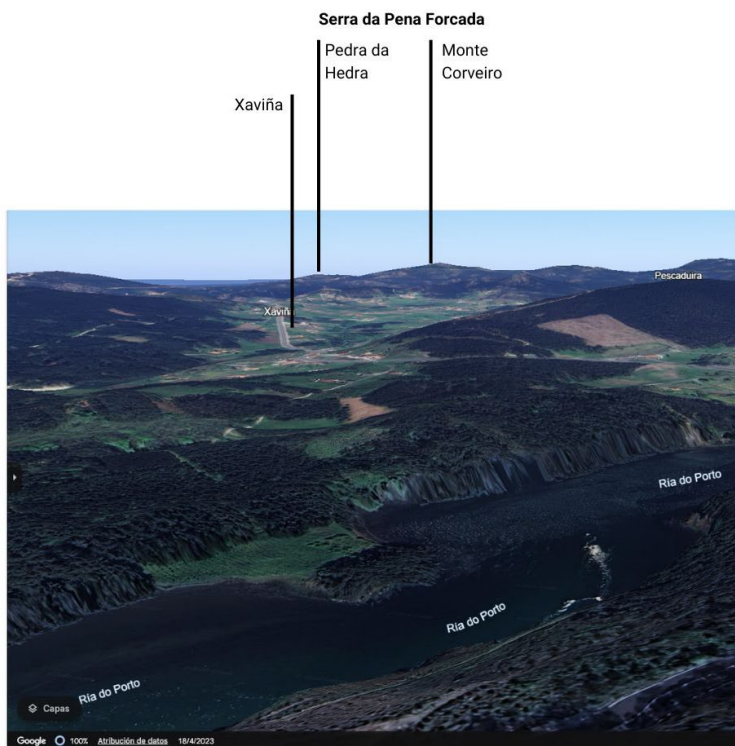
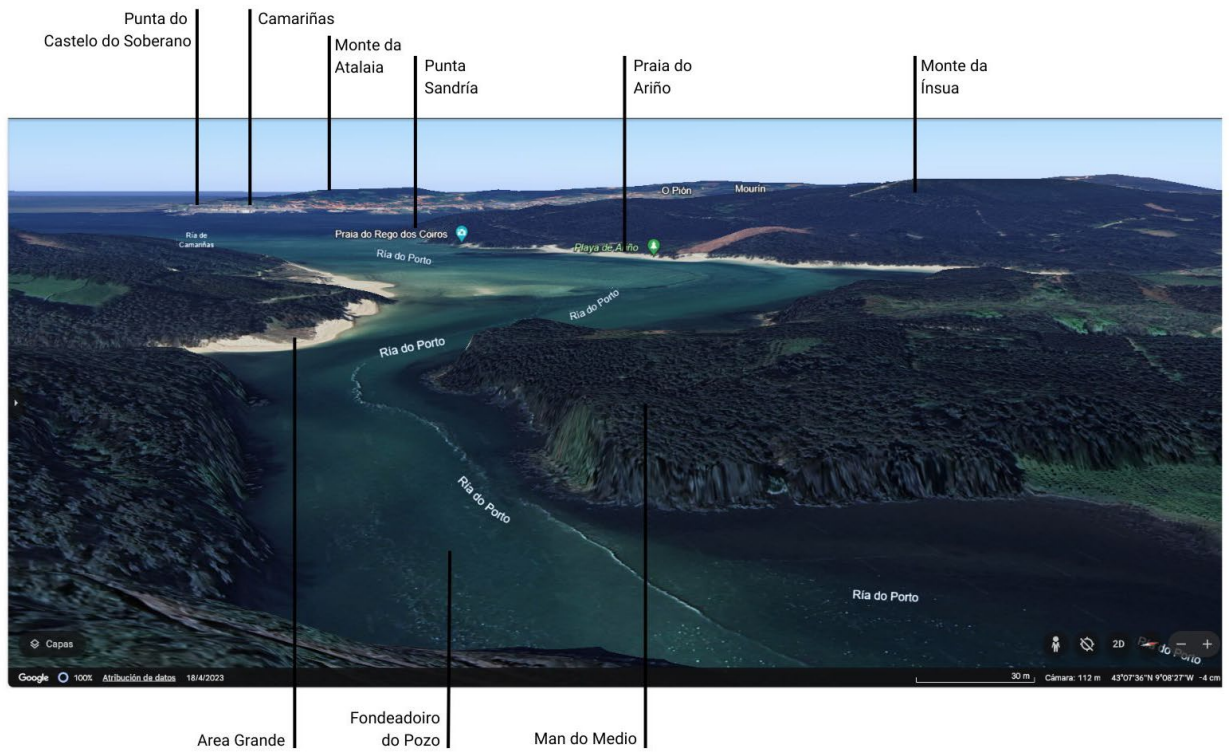


Sendeiro por onde transcorre o Camiño dos Faros en Recoste. Google Street View.



Elementos patrimoniais e ámbito de protección dos mesmos. Visor IXG. Xunta de Galicia.

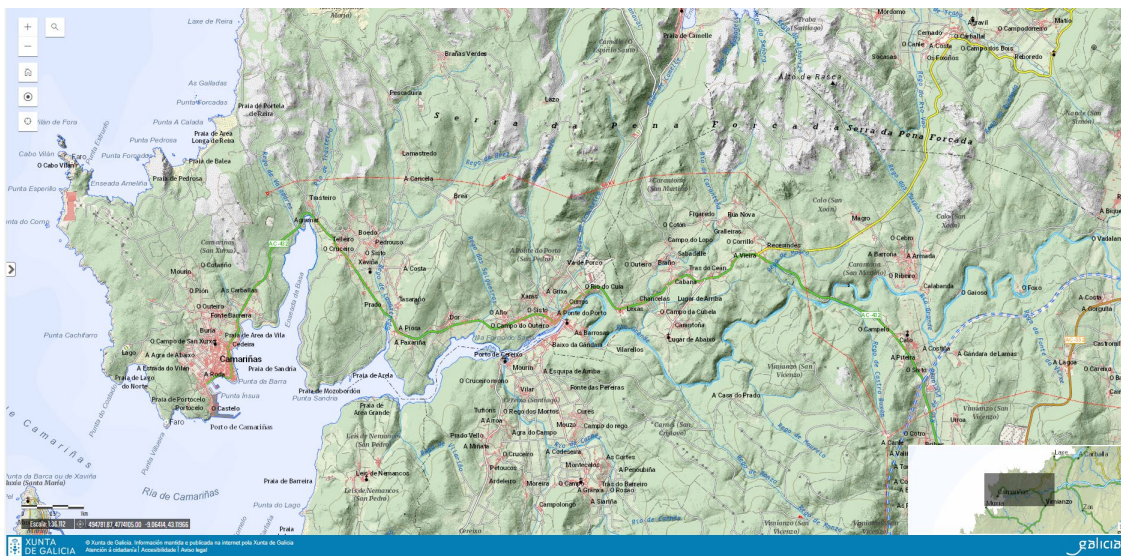
Lugares visibles desde o miradoiro.



Case toda a rede fluvial da Terra de Soneira artéllase ao redor do río do Porto e dos seus afluentes, agás no sur, onde transcorren o Castro e o Xallas. Os afluentes teñen bastante caudal, que baixan mainos sen acusar grandes pendentes, excepto nas cabeceiras, polo que nos vales presentan cursos meandriformes.

2.1. Descrición xeográfica.

Antes de entrar na parroquia de Cereixo, o río do Porto chega encaixado entre os montes de Calo, Vimianzo e Carantoña á parroquia da Ponte do Porto, onde as augas van repousando en pronunciados meandros e formando insuas cos sedimentos que vai deixando.



Curso baixo do río do Porto. IXG. Xunta de Galicia.

Desde o río do Cura (baixo o polígono industrial da Ponte do Porto) toma dirección S-O sen apenas desviacións, aproveitando os vales da Ponte e de Cereixo, encontrando o seu primeiro obstáculo no outeiro onde se sitúa o núcleo histórico do Porto de Cereixo e onde desemboca

o río de Carnés. Precisamente alí é onde se sitúa a insua de maior tamaño, a do Forno do Sapo.

A partir da Baixa de Dor, o esteiro do Porto anchea e comezará a trazar de novo meandros, como a revolta da man do Medio, sobre a que se situará o miradoiro; ampliando despois o seu ancho cara ao norte onde recolle as augas do rego de Lamastredo, no val de Xaviña. Este é o último afluente do Porto.

Precisamente nesta zona, xa ás portas da ría de Camariñas, será onde a ría do Porto teña as súas únicas e longas praias: na banda norte a praia do Ariño (Xaviña-Camariñas), e na sur a Area Grande (Leis-Muxía).

Finalmente, as puntas Sandría (Xaviña-Camariñas) e a Cangrexeira (Leis-Muxía) enmarcan o termo do esteiro do río do Porto no mar da ría de Camariñas.

Esta pequena ría ten como límite no sur a punta da Barca (Muxía) e no norte o monte Farelo, ou, tamén, o cabo Vilán (Camariñas). A súa entrada mide aproximadamente unha milla náutica (1852m).

Dende a desembocadura á vila de Camariñas hai apenas un quilómetro de distancia por mar, pero moito máis por estrada, pois a ría conta á súa vez cunha enseada estreita cara ao norte, a enseada da Basa.

Pola contra, o lado meridional da ría, o muxián, é o máis amplo, abríndose cara ao sur con areas como Leis e o Lago, até a enseada de Merexo, e fechándose cara ao norte en Espiñeirido e o cabo onde se sitúa a localidade de Muxía.



Accesos e direccións marítimas de entrada á ría de Camariñas. <http://guias.masmar.net/>

2.2. Relevo e unidades litolóxicas.

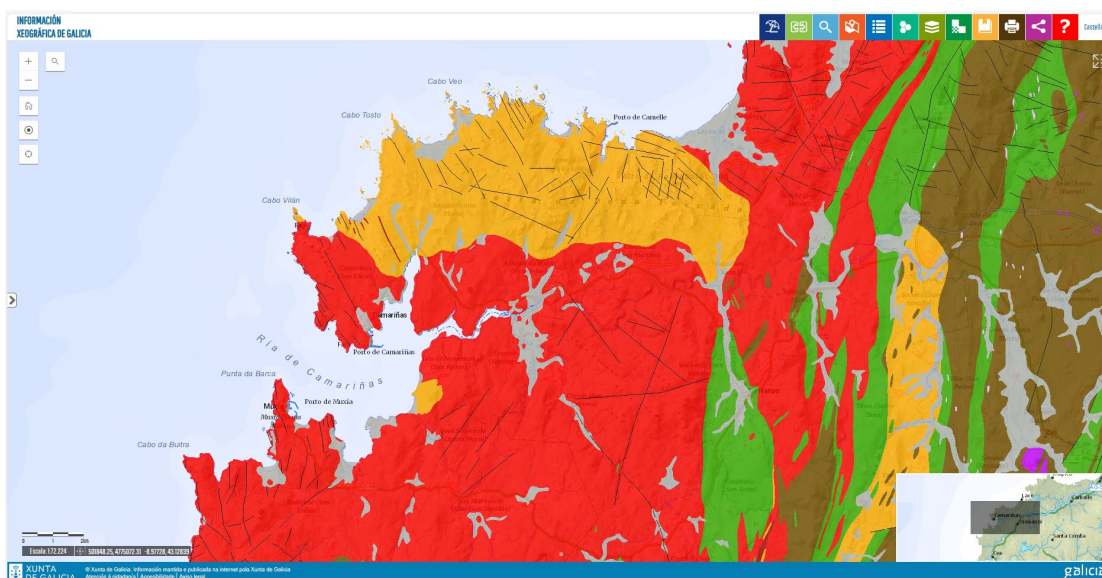
O Porto de Cereixo e a Ponte do Porto sitúanse nunha contorna dominada por suaves relevos graníticos moi erosionados e dispostos en aliñacións de N-S. Así, penetra de oeste a leste, a Ría do Porto seguindo as liñas de debilidade, sendo a prolongación costeira do val do río Grande.

En canto ás chairas, destaca o val do río Carnés, que se adapta á disposición tectónica do relevo e suca unha ampla chaira litoral orientada tamén de norte a sur. Cara ao extremo occidental da unidade, a ría estréitase pola proximidade dos montes graníticos que descendem formando un brazo de mar profundamente encaixado, con pendentes superiores ao 40 % na marxe meridional. Esta conformación en cantís interrómpeuse pola presenza dalgúns vales de regos, e pola plataforma costeira na que se localiza o lugar de Dor.

A maior parte desta contorna está conformada por un granitoide migmático hercínico, que contén nebulitas en Dor, As Canles e ao norte da Ponte do Porto. A banda máis ao leste componse un granito hercínico de dúas micas de gran medio a goso. No norte, nas estribacións da Serra da Pena Forcada, aparece a granodiorita biotítica tardihercínica coñecida como Tipo Traba.

O Cuaternario ten gran importancia, con sedimentos intermareais e de marismas, no fondo da ría. A eles súmanse os materiais aluviais nos vales dos ríos de Carnés e Riotorto ao sur, e do propio río do Porto na parte central, ademais dos detríticos dos sectores deprimidos centrais próximos á ría.

A seguinte información está extraída do servizo de Información Xeográfica de Galicia. Xunta de Galicia:



	MACIZO DE TRABA. GRANITOIDE BIOTÍTICO	<i>Dominio paleoxeolóxico</i>	Granitos postcinemáticos
		<i>Idade – Período</i>	Rochas graníticas variscas
		<i>Idade en millóns de anos</i>	280 ± 11 m.a. (274 ± 11 segundo Priem)

Granodiorita moi biotítica con moitas venas de cuarzo. Os cristais de microclina ás veces son grandes e dunha cor **rosada**, dando esta cor á rocha. É un granitoide moi homoxéneo dende o punto de vista petrográfico.

	MACIZO DE CAMARIÑAS. GRANITOIDE INHOMOXÉNEO. GRANITO MIGMATÍTICO. Zona granítica con abundantes restitos (nebulitas)	<i>Dominio paleoxeolóxico</i>	Granitos sincinemáticos.
		<i>Idade – Período</i>	Rochas graníticas variscas
		<i>Idade en millóns de anos</i>	± 462 m.a.

Rochas de carácter granítico, formado por granitoides (diatexitas), e con zonas menos homoxéneas con relictos da rocha primitiva, dan migmatitas con estruturación visible, adoitan presentar bandeado relicto. Tenden a ser calcoalcalinas en termos adamelíticos, granodioríticos e tonalíticos (granodioritas de anatexia).

	CUATERNARIOS INDIFERENCIADOS	<i>Dominio paleoxeolóxico N2</i>	Depósitos cuaternarios holocenos
		<i>Idade – Período</i>	Cuaternario holoceno
		<i>Idade en millóns de anos</i>	< 0,01 m.a.

Son depósitos de características litolóxicas heteroxéneas, de difícil asignación a un tipo depósito cuaternario concreto, por falta de datos sobre a súa xénese e evolución.



Afloramento granítico na Arnela da Paxariña (Xaviña – Camariñas).

2.2. Clima.

O esteiro do Porto intégrase no dominio climático cálido e húmido, cunha temperatura media anual que supera os 15°C e cunha oscilación térmica media entre os 12,5°C e os 13,5°C.

Rexístranse valores medios de 1200mm a 1400 mm de precipitacións acumuladas ao longo do ano.

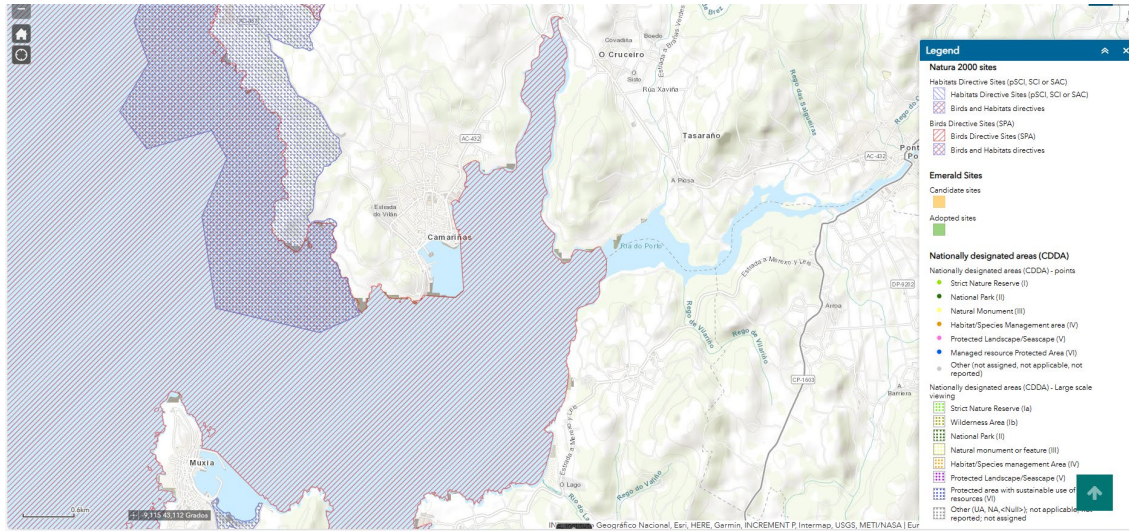
3. Características medioambientais.

No territorio vimiancés da ría non existe ningunha figura de protección medioambiental especial. Porén, a lámina de auga da ría si está incluída na área de importancia para as aves (IBA) Costa da Morte. Trátase dunha categoría establecida pola *Birdlife*, para aquelas zonas onde se encontren presentes regularmente unha parte significativa da poboación dunha ou varias especies de aves consideradas prioritarias por esta recoñecida entidade.

The screenshot shows the BirdLife International Data Zone interface. At the top, there is the BirdLife logo and the text 'Partnership for nature and people'. The main heading is 'Data Zone'. Below this, there is a navigation menu with options: Species, Sites (IBAs), Country Profiles, Case Studies, Tools, Request Data, Publications, and Citizen Science. The current page is titled 'Costa da Morte' with the ID 'ES004'. There are tabs for 'Summary', 'Text account', 'Data table and detailed info', 'Map', and 'Reference and further resources'. The 'Map' tab is selected, showing a topographic map of the area. The map includes various geographical features, elevation contours, and labels for locations such as A Rega, Agra d'Arriba, Tasaraño, Pedra do Cerro, Dor, A Piosa, Fexaríña, A Grika, Xarás, O Sisto, Curros, Lexas, Carantoña, O Campo do Outeiro, Baixo da Gándara, Porto de Cereixo, Cereixo, Fesgo, Vilar, Cures, Mouzo, Bico do Egoado, Casas Novas, A Roa, Laguela, Vilar Vello, Lugar de Baixo, Tufiños, Codeseiras, and Cedeira. A scale bar indicates 500 m and 2000 ft. The scale is 1:27K. The map is credited to OpenStreetMap contributors.

Visor da Birdlife

Fóra do noso horizonte de visión quedaría a área da Rede Natura 2000, correspondente á costa exterior de Camariñas (a partir da punta Villueira) e aos areas dos Muíños e de Muxía (Espíñeirido).



Visor da eea.europa.eu

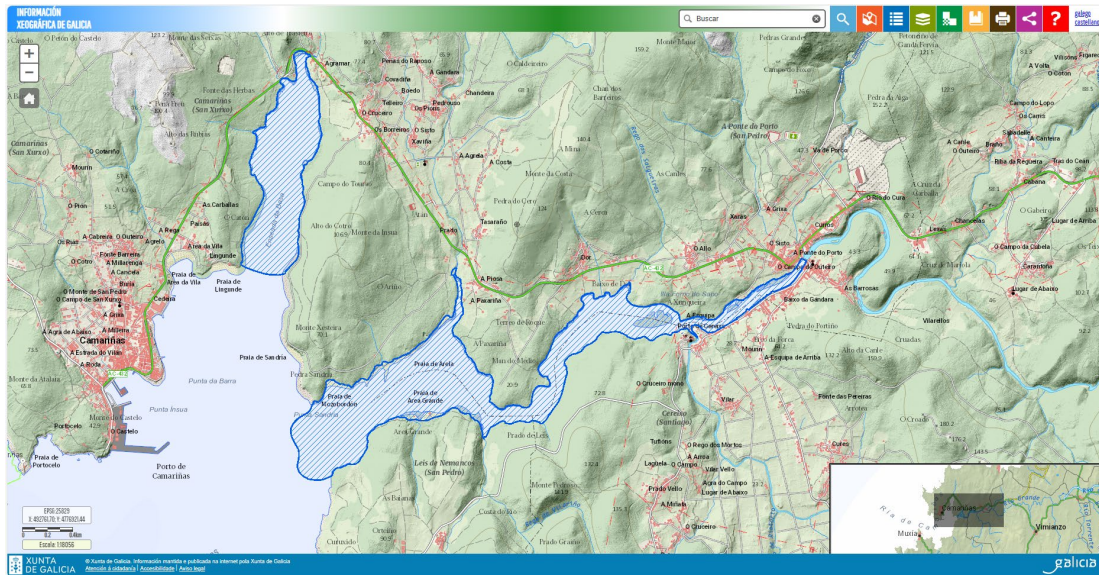
Desde o ano 2023, a Ría do Porto está incluída no **Inventario de zonas húmidas de Galicia**. Foi tras unha resolución do 27 de febreiro de 2023, da Dirección Xeral de Patrimonio Natural, á que se lle engadiron algunhas zonas húmidas máis do concello de Vimianzo en 2024, como o encoro do río Grande na Furaqueira ou as lagoas das minas de Cambeda e Castrelo, ademais do Encoro da Fervenza.



Desembocadura do río do Porto desde a Arnela (Xaviña- Camariñas).



Rede Natura 2000 (en verde) e Inventario de zonas húmidas (en azul). Visor de IXG © Xunta de Galicia.



Detalle do inventario de zonas húmidas. Visor de IXG © Xunta de Galicia.

En definitiva, a ría do Porto trátase dunha zona de costa mixta, con treitos de cantil baixo e sectores de praia, marisma e chaira intermareal lamacenta. Contémplanse diferentes hábitat de interese, como o 1230 de cantís mariños atlánticos, bastante transformado, que acompaña o 1210 de refugallos mariños acumulados debidos as longas superficies intermareais.

Na parte máis exterior, aparecen bancos areosos intermareais cos seguintes hábitat: 1140, chairas lamacentos e areosos, non cubertos por auga cando baixa a marea, e 1110, bancos de area cubertos permanentemente por auga mariña pouco profunda. Na zona interior, os máis importantes son 1130, esteiros, e 1140, chairas lamacentas e areosas que non están cubertas de auga cando baixa a marea. Tamén hai sectores de hábitats do grupo 13, “Marismas e pasteiros salinos”. Nos areas que se ven existen algúns sistemas de dunas pertencentes ao grupo 21 “Dunas marítimas das costas atlánticas, do Mar do Norte e do Báltico”.

Na zona do Recoste non hai hábitats que destacar, pois trátase dunha superficie forestal de repoboación profundamente transformada.

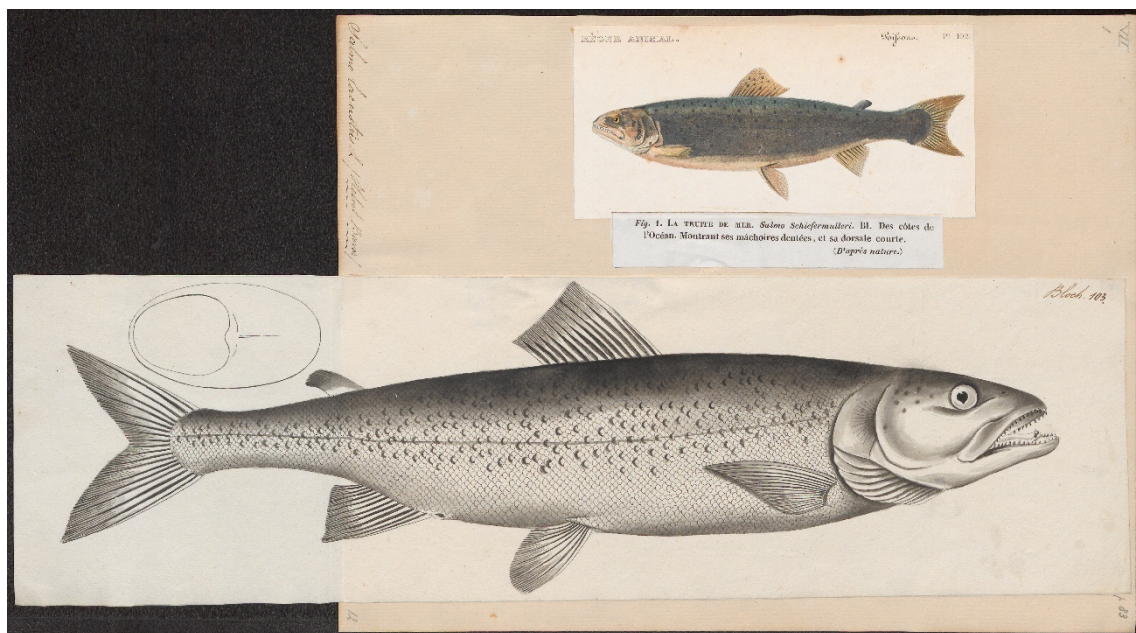


Hábitat 1210. Ría do Porto en Xaviña-Camariñas.

3.1. Flora e fauna.

A ría do Porto é un espazo intermareal no que se mestura o mar e o río creando un ecosistema único. Parte do día o litoral está cuberto de auga salgada para pasar noutro momento a restar só a auga doce fluvial.

Entre os **peixes** que se poden ver frecuentemente na ría do Porto están o muxo (*Liza ramada*), o reo (*Salmo trutta trutta*) ou a anguía (*Anguilla anguilla*). Tamén se recollen nos areas berberechos, mexillóns e lapas, entre outros moluscos. Ademais, no río pódense atopar especies animais tipicamente fluviais: peixes como a troita e o escalo, **anfíbios** como os sapos que lle dan nome ao Forno do Sapo, ras e píntegas, ou **mamíferos** carnívoros como a lontra. Pola proximidade ás terras de cultivo non é raro encontrar xabarís e raposos. Vimianzo é tamén un dos concellos situados no nivel 1 do Plan de Xestión do Lobo, polo que dá conta da importante presenza deste cánido na nosa terra. Outros mamíferos máis pequenos que se poden ver son os coellos, lebres, esquíos, teixugos ou morcegos.



Debuxo científico dun reo.

Pero, sen dúbida, polo valor excepcional do seu hábitat e a súa peculiaridade, destacan as aves. Seguimos a guía de *Rutas ornitolóxicas por Muxía* de Fernando García para enumerar as máis destacadas:



Larus melanocephalus. SEO Birdlife.

Aves na ría do Porto

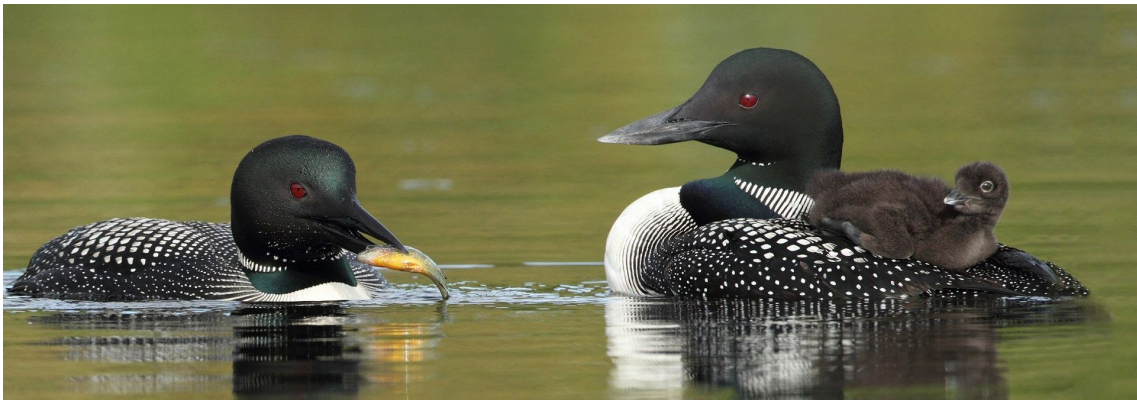
- Gaivotas patiamarelas (*Larus michahellis*).
- Gaivotas choronas (*Chroicocephalus ridibundus*) e gaivotas escuras (*Larus fuscus*).
- Gaivotóns (*Larus marinus*). Menos habituais.
- Gaivotas canas (*Larus canus*) . Menos habituais.
- Gaivotas de cabeza negra (*Larus melanocephalus*). Menos habituais.
- Gaivotas de Delaware (*Larus delawarensis*). Invernantes.

- Lavanco (*Anas platyrhynchos*).
 - Asubiador (*Anas penelope*).
 - Pato frisado (*Anas strepera*).
 - Pato rabilongo (*Anas acuta*).
-
- Pentumeiro (*Melanita nigra*). Máis habitual.
 - Pentumeiro de á branca (*Melanitta fusca*) Menos habitual.
 - Mergo cristado (*Mergus serrator*) Menos habitual.
-
- Mergullón pequeno (*Tachybaptus ruficollis*).
 - Mergullón de pescozo negro (*Podiceps nigricollis*).
 - Corvos mariños grandes (*Phalacrocorax carbo*).
 - Garzas reais e garzotas (*Ardea cinerea*).
 - Garzota grande (*Ardea alba*).
 - Cullereiro (*Platalea leucorodia*).



Garza real na ría do Porto.

- Bilurico das rochas (*Actitis hypoleucos*). Máis habitual.
- Píllaras reais (*Charadrius hiaticula*).
- Pilros comúns (*Calidris alpina*).
- Virapedras (*Arenaria interpres*).
- Pilros Tridáctilos (*Calidris alba*).
- Gabitas (*Haematopus ostralegus*).
- Biluricos Claros (*Tringa nebularia*).
- Mazarico Real (*Numenius arquata*).



Gavia immer. SEO Birdlife.

- *Mobella Grande* (*Gavia immer*). Máis habitual.
- *Mobella pequena* (*Gavia stellata*).
- *Mobella ártica* (*Gavia arctica*).
- *Aguia Pescadora* (*Pandion haliaetus*).

Aves na zona do Porto de Cereixo. Ademais dalgunha das aves anteriormente citadas, especialmente as anátidas, tamén se poden ver aquí:

- Rascón (*Rallus aquaticus*).
- Arcea (*Scolopax rusticola*). Invernante e menos habitual.
- Mergo Grande (*Mergus merganser*). Menos habitual.
- Andoriñas dos Penedos (*Ptyonoprogne rupestris*).
- Andoriñas de Cú Branco (*Delichon urbicum*).

- Andoriñas (*Hirundo rustica*).
- Andoriñón Real (*Apus melba*).
- Falcón Pequeno (*Falco subbuteo*).
- Picafollas Musical (*Phylloscopus trochilus*).
- Papuxa Picafollas (*Sylvia borin*).
- Cucos (*Cuculus canorus*).
- Bubela (*Upupa epops*).
- Avenoiteira Cincenta (*Caprimulgus europaeus*),
- Avelaiona (*Strix aluco*).
- Picapeixe (*Alcedo atthis*).
- Lavandeira Real (*Motacilla cinerea*).
- Ouriolo (*Oriolus oriolus*).



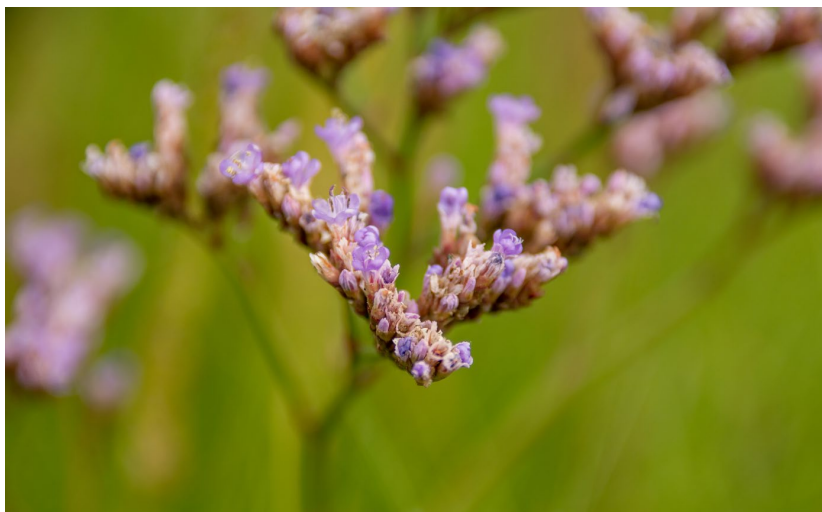
Falco subbuteo. SEO Birdlife.

Flora

A contorna na que se sitúa o miradoiro presenta unha alta degradación paisaxística pola proliferación de eucaliptais que substitúen as tradicionais forestacións de piñeiros e o monte baixo, e pola propagación de especies invasoras como as acacias e mimosas.

A vexetación característica destes espazos de marisma conta cunha grande variedade de plantas. Entre elas podemos destacar a Acelga salgada (*Limonium occidentale*), o xunco (*Juncus*), espadanas (*Typha*), e tamén cerudas (*Chelidonium majus*). Non faltan tampouco as especies do litoral costeiro propio da Costa da Morte como a escasa “camariña” (*Corema album*), a algodónosa (*Othantus maritimus*), o narciso mariño (*Pancratium maritimum*), a empreñadeira ou herba de namorar (*Armeria maritima*), o pirixel de mar (*Crithmin maritimum*), a soldanela (*Calystegia soldanella*), a acelga brava (*Beta maritima*), ou a figueira do diaño (*Datura stramonium*) entre moitas outras.

Na zona do Porto de Cereixo, á beira do río de Carnés, contamos cun bosque coa típica vexetación de ribeira de carballos, ameneiros, salgueiros, acivros, loureiros... Un bo exemplar de carballo é o da praza de Cereixo. Centos de anos vendo como as procesións da igrexa parroquial dan volta a esta árbore de grande porte.



Acelga salgada. Fotografía de Stephan Sprinz.

4. Historia

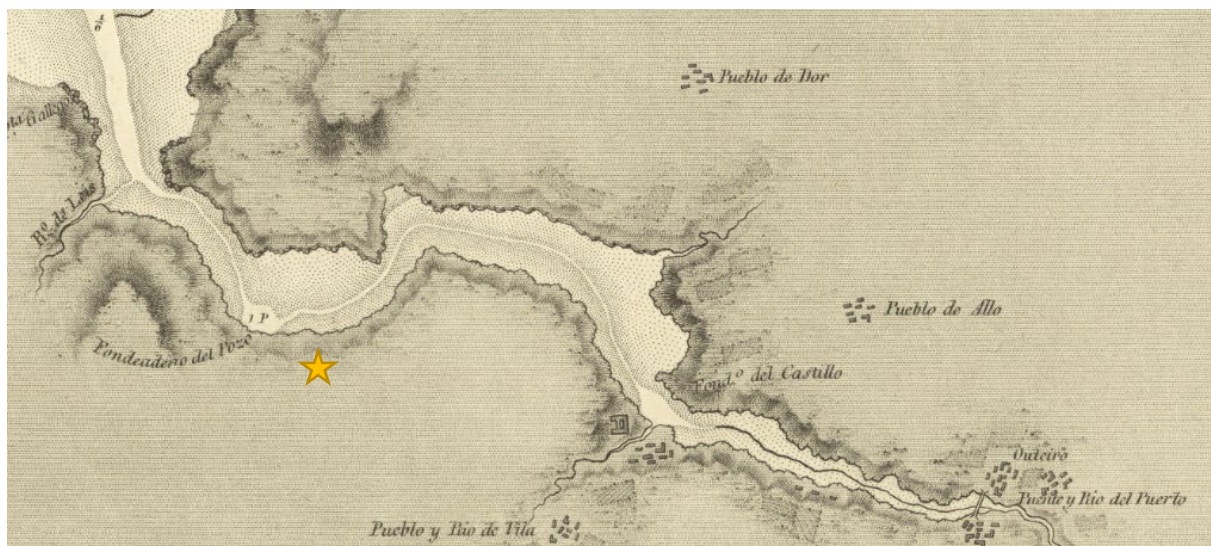
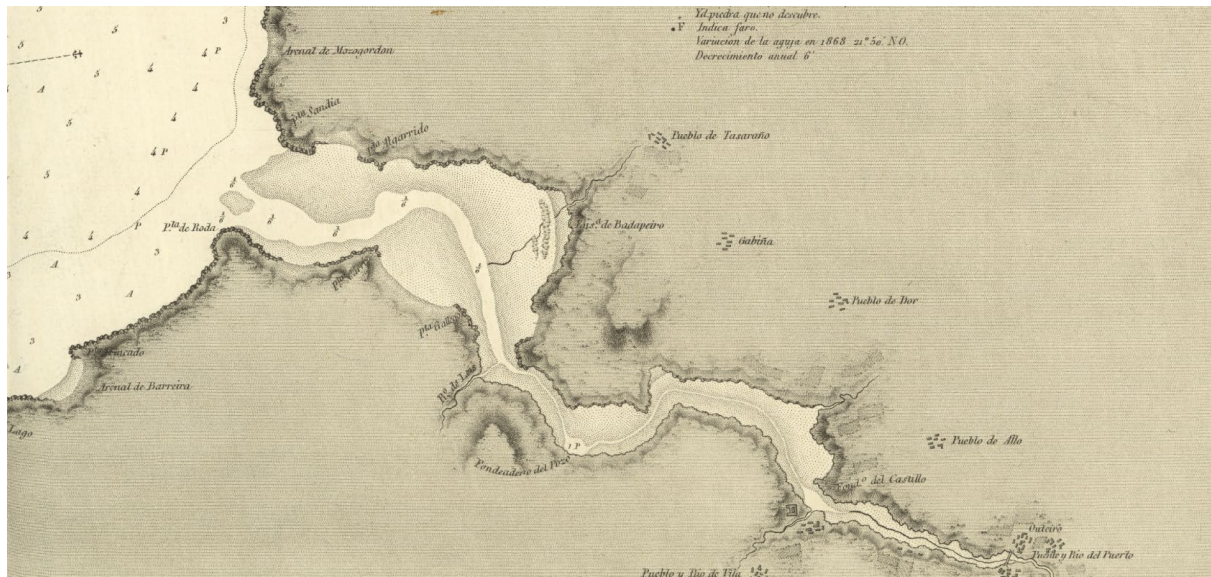
O nome do **Porto de Cereixo** e da **ría do Porto** indica a existencia dun lugar de atraque de embarcacións na desembocadura do Río Grande. Este porto debeu funcionar polo menos dende a Idade Media, aínda que a localización de varios asentamentos da cultura galaica, como o destacado castro do Croado, falan da situación estratéxica deste lugar desde moito antes.



Ría de Camariñas, por Pedro Teixeira en 1634. O Porto de Cereixo aparece mal situado, na banda dereita do río.

Existían, pois, tres portos históricos nae ría: Camariñas, Muxía e o Porto de Cereixo. Un porto de esteiro, ao igual que Padrón, Betanzos, Pontevedra, ou tantos outros en Galicia, que aproveitaban o resguardo do fondo da ría. A actividade do Porto de Cereixo vai desprazarse cara á Ponte do Porto, acadando o seu auge a finais do século XIX.

Nalgúns mapas tamén se indica a presenza dun fondeadoiro de barcos xusto na contorna do miradoiro: o **Fondeadoiro do Pozo**. Neste plano de 1838 da Ría de Camariñas levantado polo capitán de fragata da armada Ignacio Fernández Flórez, podemos ver como era a contorna da ría do Porto naquela época.



Detalle da ría do Porto do Plano de la ría de Camariñas, gravado por C. Noguera. 1838. Museo Naval.

A pesar de ser un lugar resgardado, como todos os lugares de costa, a ría de Camariñas tamén sufriu ataques en diferentes épocas da súa historia. Na Idade Media, entre os séculos X e XII a costa era un lugar

perigoso frecuentemente asolado polos viquingos, tamén chamados normandos, e os piratas sarracenos.

Xa no século X, nun documento de 968 cóntase como os monxes de Santa Mariña de cabo Tosto (Camariñas), tiveron que fuxir cara a Santiago por causa das incursións de piratas sarracenos. Na *Historia Compostelana*, tamén se fala da devastación que causaron a inicios do século XII por Nemancos e Soneira os piratas almorábides que habitaban a costa entre Sevilla e Coimbra.

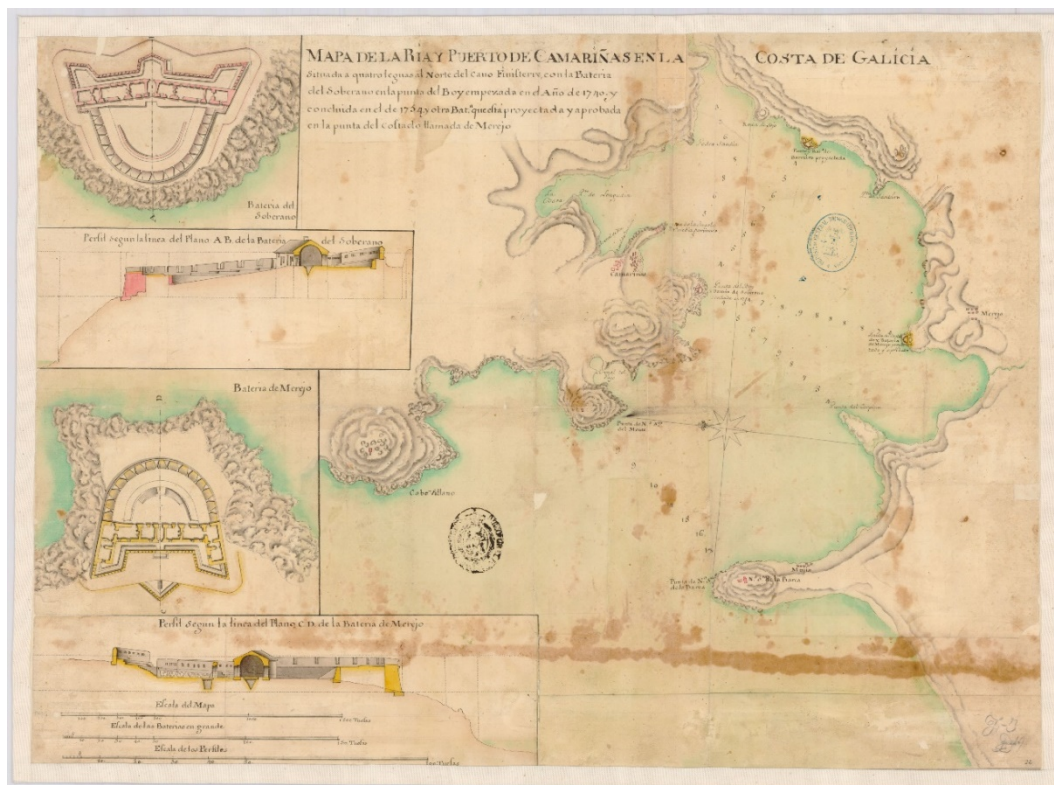
Os ataques provocaron unha gran conmoción, formando a lenda ou tradición que transcribiu o cardeal Gerónimo del Hoyo nun documento do século XVII. Nel dise que Cereixo foi destruído polos “hereges ingleses”. As veciñas e veciños desta poboación tiveran que escapar e posteriormente decidiran fundar a vila de Muxía, despois de pedirlle autorización aos monxes de Moraime para construír nas súas terras. Aínda que o texto é moi posterior, seguramente esta tradición se estea a referir a algún ataque normando do que non se pode precisar a data. Hoxe sabemos que o máis probable é que a fundación do porto e vila de Muxía fose dirixida polo mosteiro de Moraime.



Castelo do Soberano. turismocamarinas.net

Debido á perigosidade destes ataques, a ría de Camariñas vai participar tamén do plan de fortificación da costa levado a cabo a mediados do século XVIII, no contexto do crecemento da cidade de Ferrol destinada a ser capital do Departamento Marítimo do Norte. Os artífices da nova cidade ilustrada, que estaban a levar as principais innovacións científicas e militares a Galicia, tamén se ocupan de proxectar unha defensa completa da ría de Camariñas.

O proxecto de 1753 de Francisco Llobet propón a creación de catro baterías defensivas para cruzar os seus fogos: punta de Merexo e praia da Barreira (Leis) en Muxía, e a punta da Insuela e o castelo do Soberano en Camariñas. De todas elas a única que se construíu foi esta última, da que aínda se poden ver as súas ruínas. Desde o miradoiro alcánzase a ver a punta do castelo desde a que podemos imaxinar esa batería protexendo a entrada da ría, xunto coa de Muxía, pequena e que non estaba incluída neste proxecto de Llobet.



Mapa de la Ría y Puerto de Camariñas en la costa de Galicia. 1754. A. G. Militar de Madrid

4.1. Un porto de actividade comercial

A diferenza dos portos de Camariñas e de Muxía, o Porto de Cereixo (máis tarde da Ponte do Porto) non era un porto pesqueiro, por máis que si se puideran descargar aquí algúns produtos do mar.

Durante boa parte do século XIX e XX chegaban gabarras que traían viño, augardente, sal, aceite, ferro, e outros produtos, e levaban madeira dos serradoiros da zona e produtos agrícolas. Na *Descripción económica del Reyno de Galicia* (1804) de Lucas labrada dise que de aquí se sacaban cebolas do país para outros portos da costa.

“La pesca de Camariñas, y de Mugia asciende á treinta mil millares de sardina, y doscientos quintales de congrio, que extraen para vários Puertos del Reyno. En el fondo de èsta Ria desagua el Rio de la Puente vir fluvius, que nace hácia el lugar de Nantòn, y trae cerca de seis leguas de curso. Sobre su margen derecha una larga legua antes de introducirse en la mar está el lugar de Puente del Puerto has el qual, y aun mas arriba sube la marèa. Por allí se extraen un año con otro para varios Puertos de la Costa de cinco à seis mil cabos de cebollas del país.”



Porto de Cereixo.

Como indica o investigador Rafael Lema, os pinos dos serradoiros da zona remontábanse pola ría do Porto até Camariñas para partir desde alí a Cardiff. Moita da madeira exportada servía para apuntalar minas en Gales e Asturias, e tamén chegaban a Andalucía e o Levante.

Tamén era importante e singular a comercialización de encaixe, realizado por palilleiras das parroquias da contorna, chegando até Vimianzo. Desde a Ponte do Porto exportábase o “panillo”, con comerciais especializados que contaban con libros de mostras. De feito, había mesmo delegacións comerciais en Estados Unidos, Cuba, Arxentina, Uruguay e México grazas a parentes ou socios de veciñanza deste lugar.



Ponte do Porto. Fotografía de Ramón Caamaño.

O cambio de século (XIX a XX) foi o momento de esplendor deste porto, que desprazara a súa actividade do núcleo histórico medieval (Cereixo) á Ponte do Porto, onde se constrúen novas casas ao redor da ponte, onde se instalan baixos comerciais, converténdose nun núcleo de servizos e burgués referente na contorna.

4.2. Estaleiros e carpintería de ribeira

O aumento de calado das embarcacións e do seu tamaño fixo que historicamente Cereixo non puidese competir con portos como os de Muxía e Camariñas. Ademais, a sedimentación de lamas e area non permite a entrada de grandes barcos até o Porto de Cereixo. Porén, calculando as mareas e coñecendo o curso fluvial, pataches, gabarras e bergantíns chegaban até a Ponte do Porto até mediados do século XX. Os nomes destas antigas embarcacións aínda resoan na zona: *Río Negro*, *Mariano Benlliure*, *Begoña*, *Camelle* ou *Puente del Puerto*, un dos últimos veleiros en activo na ría do Porto (até 1959).



“Manuela”, o último mercante de cabotaxe. Arquivo Lema. Adiantegalicia.es

Precisamente, no Porto de Cereixo consérvase o único estaleiro da ría do Porto (antes había outro na Ponte, na zona da Solana). Son os

Estaleiros Romero Dopazo, propiedade de José Manuel Romero Dopazo “o carpinteiro”, familia de gran tradición na fabricación de naves. Nel construíronse na década de 1940 pesqueiros para toda a Costa da Morte, algúns con ata catorce metros de eslora. No estaleiro de Cereixo xa non se constrúen novas embarcacións. O último barco foi botado no 2004, *O Monte Blanco*, con base en Camariñas. Hoxe en día o estaleiro centra a súa actividade na reparación de barcos de pesca.



Estaleiro do Porto de Cereixo.

A fabricación artesanal en madeira de embarcacións de baixura foi recoñecida pola Xunta de Galicia como un Ben de Interese Cultural no ano 2019. Un conxunto de oficios, técnicas construtivas, sabedoría ancestral que forma parte do Patrimonio Inmaterial de Galicia conformando a identidade da comunidade local e, por extensión, do pobo galego. Uns coñecementos que son transmitidos de xeración en xeración en pequenos estaleiros como este de Cereixo.

Existen dúas tradicións na maneira en que se acomete a realización do barco: a nórdica e a mediterránea. As dúas varían en que a primeira vai

de fóra para dentro, comezando por definir os madeiros que revisten a nave (o forro) e logo compoñendo a estrutura interna (o esqueleto). A segunda vai de dentro para fóra; colocando primeiro as cadernas e por último os bordos.

Para a realización de gamelas, chalanas, dornas, botes, bucetas, lanchas, racús, tarrafas, balandros, traíñeiras, galeóns, carochos, barcas ou trincados son necesarias unhas técnicas tradicionais con nomes propios. Sacar o *gálibo* (unha maqueta do barco); facer a *montea* (o trazado da embarcación); o *corrixido* (sobre as cadernas); acadar os *cortamóns* (inclinacións das madeiras); o *fasquiado* (adaptacións das pezas) ou o *calafateo* (impermeabilización das xuntas) son algunhas delas.

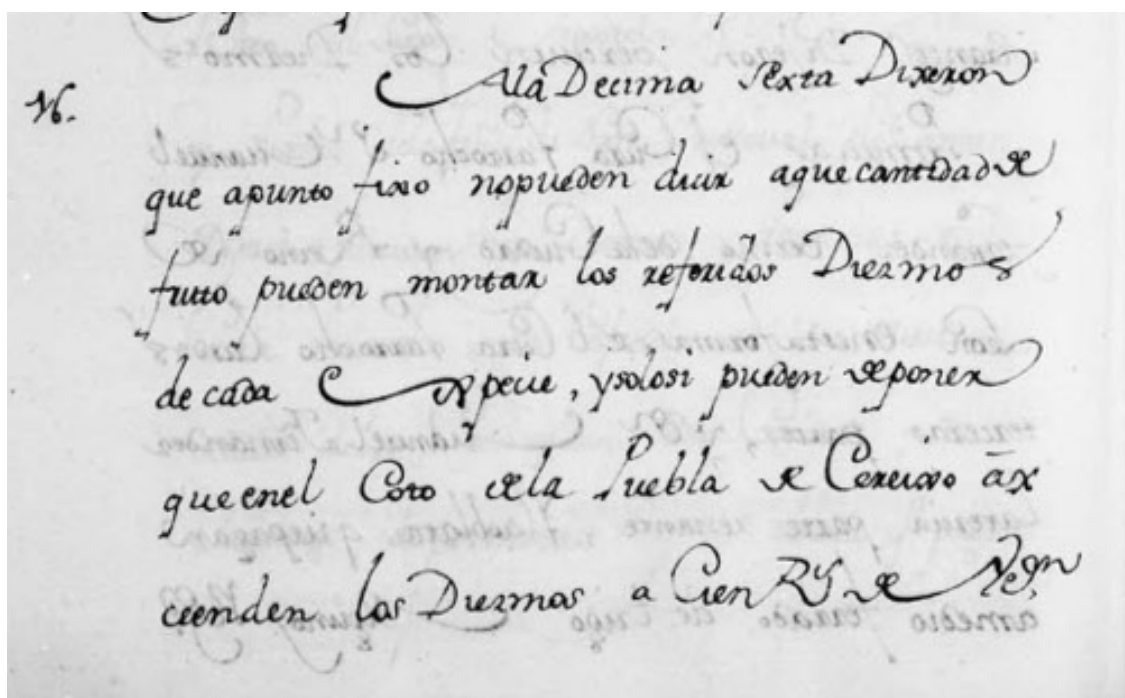


Estaleiro do Porto de Cereixo.

4.3. Elixido polo rei

O núcleo histórico de maior importancia no esteiro da ría é o Porto de Cereixo, que deixou até os nosos días un rico legado patrimonial como testemuño dos seus centos de anos de historia.

O rei Afonso VIII de Galicia e León (IX para a historiografía española que o asimilou á coroa de Castela) pasou varios días co seu séquito neste lugar. Partira de Santiago de Compostela con destino á Coruña aínda que dando un rodeo pola Terra de Soneira. A corte itinerante chegou a “populationem Seregia”, como se explica en varios documentos da chancelería rexia, o 24 de xuño de 1228. Este rei dotara ao lugar dunha carta póboa ou “*carta puebla*”, tendo chegado a nós a denominación (apenas utilizada hoxe en día) do lugar como “Puebla de Cereijo” ou Póboa de Cereixo.



Detalle do nome de “Puebla de Cereixo” no Catastro de Ensenada. S. XVIII.

O rei Afonso promovera unha política repoboadora e de potenciación de núcleos con “pretensións urbanas”. Sen ir máis lonxe, a propia cidade da Coruña fora refundada por el dúas décadas antes, trasladando aos

seus habitantes dende O Burgo á nova Crunia, na actual Cidade Vella, pasando a ser unha cidade de reguengo. Repobou tamén Melide, Monforte, Sarria, Puebla de Sanabria...



Tumba de Afonso VIII de Galicia e León. Panteón Real de Galicia na catedral de Santiago de Compostela.

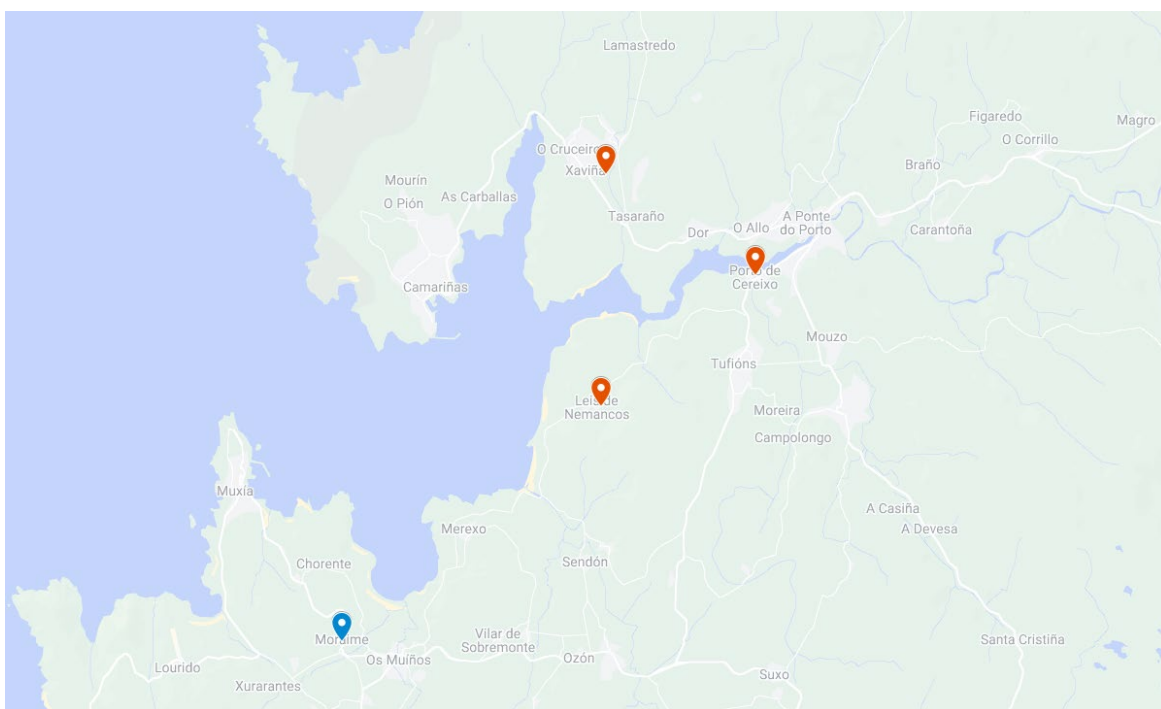
Neste contexto de urbanización e de ampliación do poder real a costa de reducir o da nobreza e o da Igrexa, as investigadoras Rosa María Rodríguez Porto e Rocío Sánchez Ameijeiras propoñen unha interesante teoría para a elección dun tema xacobeo pouco habitual no tímpano sur da igrexa de Santiago de Cereixo. O arcebispado de Santiago de Compostela e os monxes de Moraima sacan peito e reivindicán o seu poder nun territorio real.



Afonso: Rei de León e Galicia. Tombo A. Catedral de Santiago.

4.4. O misterio do tímpano da Traslatio

A igrexa parroquial de Santiago de Cereixo é un dos mellores exemplos da arte románica da Costa da Morte. A súa construción data posiblemente de finais do século XII e comparte algunhas características cos templos de Xaviña (Camariñas) e Leis (Muxía), onde é probable que traballasen os mesmos artistas. Os estudosos falan da posibilidade de que canteiros que traballaran na catedral de Santiago, participasen nas obras do mosteiro de Moraime (Muxía) e despois acometesen a edificación de numerosas ermidas e igrexas rurais pola Costa da Morte entre as que estaría a de Cereixo.



Localización das tres igrexas románicas da ría e de Moraime.

Os tres templos presentan un arco triunfal dobrado semellante sostido por dous pares de columnas, todas con decoración vexetal similar nos capiteis. Tamén se parecen nos canzorros, con temas e estilos semellantes, e finalmente Leis e Xaviña contan cun van na ábsida cun arco tetralobulado como o das Praterías de Compostela.



Igrexas de Santiago de Cereixo, Santa María de Xaviña e San Pedro de Leis.

Na construción da igrexa de Cereixo parece que participaron polo menos dous mestres ou obradoiros diferentes. O primeiro, de influencia compostelá, faría a zona da ábsida e o segundo sería o responsable da famosa portada sur e tamén da entrada principal polo lado oeste. Este segundo artesán estaría relacionado co tímpano da última cea da igrexa de Moraime.



Tímpano da Traslatio de Cereixo.

O máis salientable da Igrexa de Santiago de Cereixo é a porta do muro sur, onde o tímpano contén unha representación da translación do corpo do Apóstolo Santiago de Palestina a Galicia, a *Traslatio Beati Iacobi*, nunha barca de pedra acompañado por sete discípulos, navegando sobre un mar de ondas esquematizadas. No interior da embarcación, sobre a borda, está un corpo xacente, que correspondería ao Apóstolo Santiago, e máis atrás, as sete figuras aliñadas dos discípulos. A central é a de maior tamaño e sostén unha especie de báculo, os dous personaxes contiguos estenden os seus brazos cara a

figura tendida, nun xesto co que o artista puido querer representar unha actitude de protección cara ao corpo. As outras catro figuras ocupan os extremos, dous a cada lado, son de menores dimensións e soamente se observan as súas voluminosas cabezas.



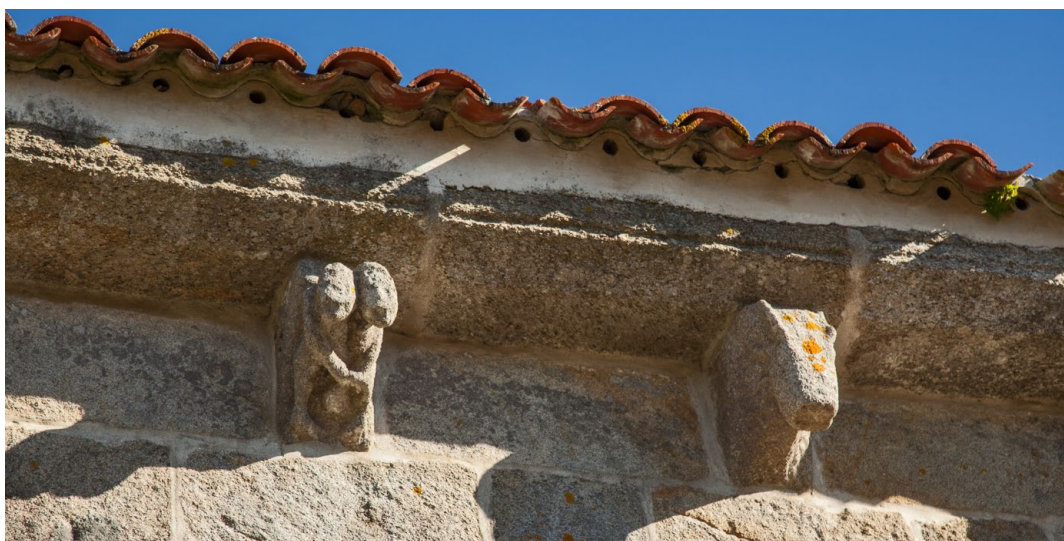
Detalle do tímpano de Cereixo en 3D.

Esta escena fai desta peza unha creación única, non só dentro do románico galego, senón de toda Europa, xa que soamente se conservan catro obras románicas nas que se trata este tema, e dúas delas son galegas (a outra é unha moeda atopada nunha necrópole no Grove). Ao ser de distinta época que o interior do templo, o seu autor tamén é distinto. É posible que fose o mesmo que realizou o tímpano de Moraime, no municipio veciño de Muxía, un canteiro vascón chegado de terras francesas como tantos outros que participaron nas obras da catedral de Santiago de Compostela, e posteriormente estenderon o seu traballo por estas terras. A calidade do relevo é moi notoria polo gran realismo e as sinxelas formas que o escultor imprimiu neste traballo no que esculpe, por exemplo, as ondas que mecen a barca que traslada o corpo do Apóstolo acompañado polos seus discípulos.

O tímpano está apoiado nas xambas da porta. Está rodeado por dúas arquivoltas de medio punto, moi similar á arquivolta menor da porta

meridional de Moraima, de aí que se pense que pertenza ao mesmo autor. Ocupando a clave desta arquivolta aparece un personaxe imberbe, de longa vestidura que o cobre dende o pescozo aos pés. Na cabeza leva unha mitra, sostén un báculo de remate curvo na súa man esquerda e levanta a dereita en actitude de bendicir. Trátase dun personaxe eclesiástico, posiblemente un abade ou un bispo. O arco maior cóbrese cunha decoración de circunferencias secantes, como as das basas desta mesma porta, un motivo de limitada extensión no románico galego.

Na clave dispónse unha nova figura moi deteriorada. Trátase dun anxo coas ás despregadas, que parece voar sobre a escena. Nunha das súas mans porta un incensario, que, por necesidades de adaptación no marco, dispónse horizontalmente indicando un movemento pendular. Os anxos turiferarios non son alleos ao románico, xa que dende comezos do século XII os atopamos en distintos motivos, por exemplo, no tímpano esquerdo da portada das Praterías, en Compostela. A pesar do deterioro da obra e da rudimentaria labra, a interpretación da escena do tímpano de Santiago de Cereixo é moi clara. Distínguese a translación dos restos de Santiago na barca, acompañado de sete discípulos, o que a fai unha peza única dentro do románico.



Canzorros na igrexa de Santiago de Cereixo.

Tamén é moi relevante o conxunto de canzorros que se conservan no exterior do muro sur da nave. Animais, representacións vexetais e humanas (acróbatas, lectores, alusións ás Sagradas Escrituras...) aparecen nunha sinfonía pétreo singular na zona. Este tipo de imaxes nas que se plasman os vicios e pecados, especialmente os da carne, foron moi abundantes no románico rural galego e xeralmente están dispostas nos marxes das igrexas, sobre todo nos canzorros, o marco no que se desenvolverán numerosos temas marxinais, pecaminosos e mundanos, marcando así os límites do profano e advertido aos fieis de que era indigno de entrar no espazo sagrado do interior do templo se caera en pecado ou se cometera algunha impureza.

A fachada da igrexa, de esquema xeométrico sinxelo, acubilla o acceso principal cun tímpano exento de decoración. O arco de medio punto descansa sobre chapiteis de decoracións vexetais soportado por columnas acobadadas. Sobre el, un pequeno van ilumina o coro alto, rematado por una espadana de traza sinxela, engadida nun momento posterior.



Igrexa de Santiago de Cereixo.

Volvendo á lenda da Translatio, esta relátase no Códice Calixtino. Un compendio medieval do século XII de cinco libros que recollen textos litúrxicos, tradicións xacobeas, milagres e memorias do Camiño de peregrinación. Inclúe tamén unha guía do Camiño Francés e a primeira música polifónica de Europa. Iniciouse en tempos de Diego Xelmírez (1100-1140), primeiro arcebispo de Santiago, e concluíuse na década de 1170-1180.

De xeito resumido, o Libro III conta o seguinte: o Apóstolo Santiago estivera predicando polas terras de Gallaecia (temos a lenda de que estivo en Muxía e se lle apareceu a Virxe no que hoxe é a Punta da Barca), cando volta a Palestina e é apresado polos romanos que lle dan morte cortándolle a cabeza.

Os seus discípulos collen o corpo pola noite e méteno nunha barca preparada para eles coa que atravesan o Mediterráneo ata chegar ao porto de Iria Flavia. Aquí deixan o corpo sobre unha rocha e van falar cos señores destas terras para poder soterrar ao seu mestre. A señora daquelas terras resulta ser Lupa, quen, enganando aos discípulos dilles que vaian a ese monte, o monte Ilicino, onde poden dispor de terra para sepultar a Santiago e que tamén poden utilizar a dous bois mansos que ela ten alí pacendo.

Os discípulos do Apóstolo, tras superar as argucias da señora Lupa, volven ao palacio cos bois. ante estes admirables milagres, a señora Lupa cede ante as peticións dos discípulos do Apóstolo e decide entregarlle un lugar para o enterro. O caso é que o sitio onde a tradición sitúa o sepulcro de Santiago correspóndese cos restos dun antigo cemiterio romano cuxos vestixios podemos atopar hoxe baixo a Catedral de Santiago de Compostela.

O tímpano sur de Santiago de Cereixo representa esa viaxe. chama a atención que na *Translatio* de Cereixo o corpo do Apóstolo estea rodeado de sete discípulos, coñecidos como os sete varóns apostólicos (Torcuato, Indalecio, Segundo, Tesifonte, Eufrasio, Hesiquio/Exiquio e Cecilio). Neste caso, e segundo os investigadores, non estarían representados nin Teodoro nin Atanasio, que, segundo a carta do Papa San León (no Códice Calixtino), estarían sepultados xunto ao seu mestre.

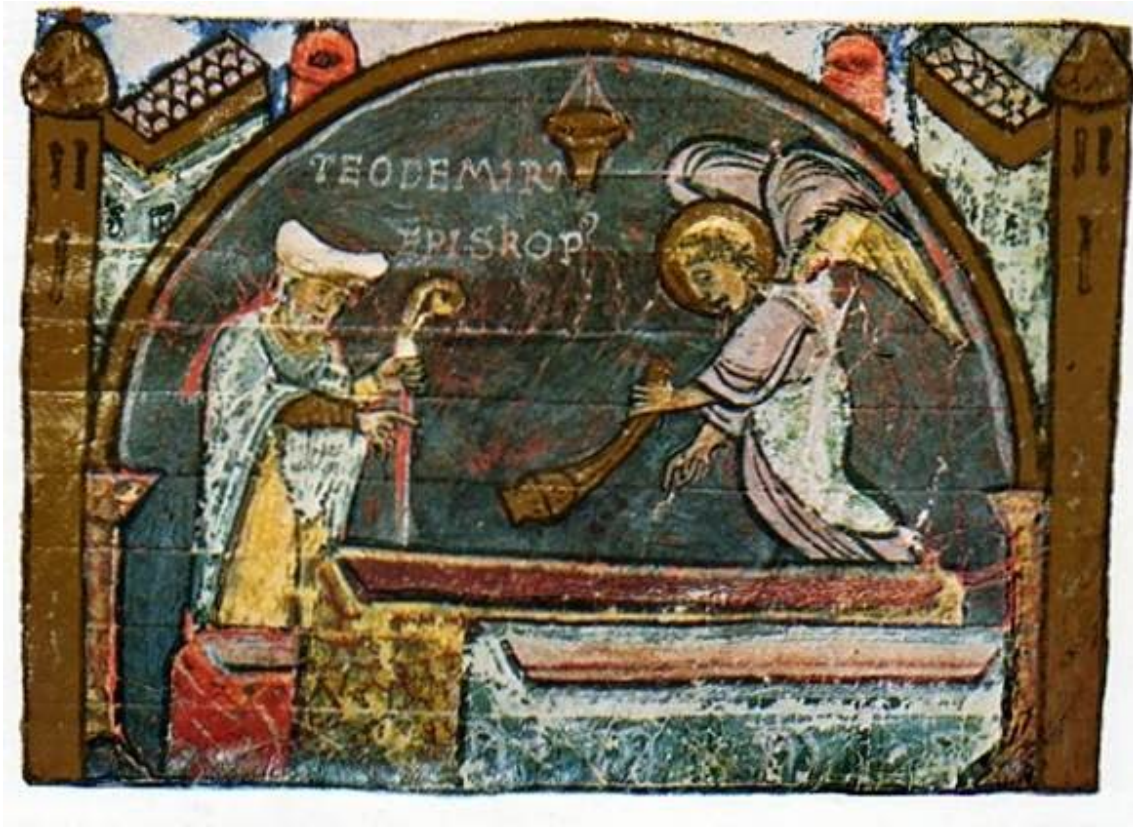


Detalle da *Inventio* sobre o tímpano de Cereixo.

Mais esta *Translatio* de Cereixo presenta outro aspecto que a fai única: a presenza de dúas figuras nas arquivoltas que pechan o tímpano. Concretamente, unha figura relixiosa que porta mitra e báculo e sobre ela un anxo. O profesor Ramón Ferrín pon en consonancia estas figuras coa lenda do Apóstolo. Pero non o fai coa *Translatio*, senón co episodio coñecido como *Inventio* que está recollido nunha miniatura medieval do Tumbo A da Catedral de Santiago. Un personaxe con báculo e vestimenta episcopal sinala unha tumba baixo un arco, unha lámpada alumea a escena, un anxo turiferario serve de guía até o mausoleo onde

tamén se atopan as tumbas dos discípulos do Apóstolo.

Polo tanto, o tímpano de Cereixo non só nos conta a *Translatio*, senón que tamén fai referencia a outro momento da lenda xacobeá.



A Inventio no Tombo A da Catedral de Santiago de Compostela.

4.5. Reivindicar o poder de Compostela

A translación dos restos do Apóstolo, que nos leva ao mar, a viaxes marítimas, a arribar a un peirao, non é casual que fose a escollida para o tímpano do Porto de Cereixo.

A Costa da Morte e, concretamente Nemanco, está moi vencellada á xeografía xacobeá, desde a suposta predicación de Santiago por esta costa, a aparición da Virxe en Muxía, ou a mítica cidade de Dugium, identificada coas fisterras San Vicente e San Martiño de Duio, onde se prepara unha emboscada aos discípulos de Santiago. Toda unha serie de lendas que se contarían en Cereixo, aos que se une a da *Traslatio*.

Relatos que unen estas terras coa Catedral e co arcebispado compostelán, que estaba a promover a construción de diferentes igrexas no novo estilo románico, como vimos coa escola de canteiros que despois de traballar en Compostela, tamén traballou en Moraime, Xaviña, Leis e Cereixo. Un estilo artístico evanxelizador, artellador do territorio e difusor de poderosas mensaxes. Non só relixiosas, tamén políticas.

A Galicia de comezos do século XIII é unha terra que deixa de virar as costas ao mar para potenciar os portos como lugar de riqueza e vínculos comerciais. Poténciase a rede urbana fronte a unha poboación diseminada e rural. O arcebispado de Compostela é un dos axentes principais nesta urbanización do mar e fomento dos portos, con intereses especiais no Salnés e na Costa da Morte. Na nosa ría a Mitra compostelá domina o porto de Muxía, lugar de atraque para os barcos que comerciaban entre Flandres e Italia e que tivo un auxe especial nos séculos XIII e XIV. Tamén sacaba proveito do porto muxián o mosteiro de Moraime, que obtiña unha parte importante das rendas.



Portada principal da igrexa de Moraime.

A Coroa, cun forte poder na área de Betanzos e A Coruña, tamén quere disputarlle os portos da Costa da Morte ao arcebispado compostelán. Neste contexto, sitúase a teoría das investigadoras Rosa María Rodríguez Porto e Rocío Sánchez Ameijeiras.

Non é casual a visita do monarca Afonso a Cereixo, pouco despois de conceder unha carta póboa a este lugar, chamado a ser un porto e vila con potencial baixo o poder do Rei. A elección do Porto de Cereixo para unha fundación rexia “podería supór unha ameaza para os intereses da mitra compostelá nos portos da zona” dos que, como se indicou, tamén Moraimo sacaba proveito. As tensións entre poder real e eclesiástico polo dominio destas terras deixan en Cereixo a intención do Cabido compostelán de acoutar simbolicamente o seu dominio “levando a imaxe do Apóstolo alí onde se poñían en cuestión os seus dereitos xurisdiccionais ou económicos”.



Visita do rei ao Porto de Cereixo. Ilustración de Rubén Rial para *Unha historia de Vimianzo*.

Na visita da corte itinerante, o galego Afonso VIII puido admirar o tímpano de Cereixo identificando a milagrosa translación dos restos do Apóstolo a Compostela, e tamén entendendo entre liñas o poder do arcebispado desta cidade no novo porto real de Cereixo.

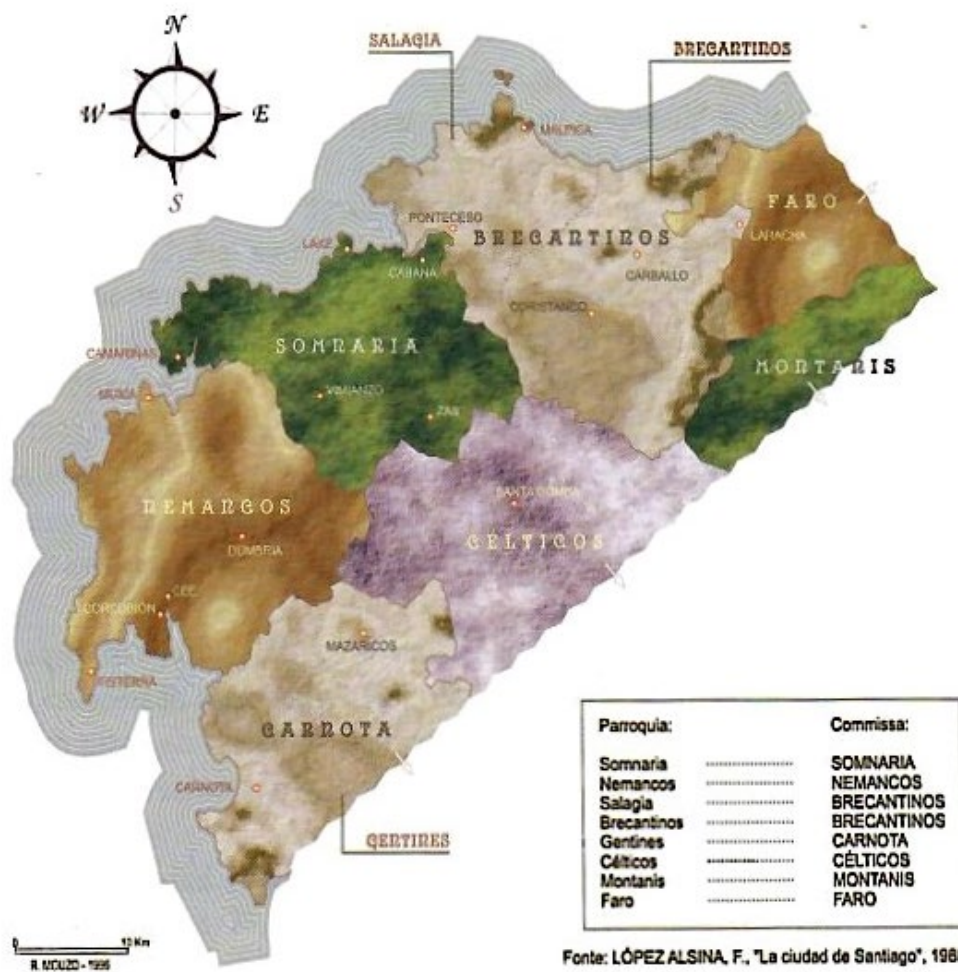
4.6. Os posuidores da terra e do mar

Todo isto lévanos a falar de quen gobernaba e aproveitaba o rendemento das terras e do mar que se ven desde o miradoiro de Cereixo.

Na ría do Porto desde hai miles de anos existiron civilizacións que nos deixaron pegadas na paisaxe, como as que construíron as mámoas de Tufiós, situadas tralo monte ás costas do miradoiro, ou as que ergueron as murallas do castro do Croado (Cereixo) que dominaba a desembocadura do río.



Panorámica de Cereixo desde Dor. Á esquerda, destaca no relevo o castro do Croado.



O *commissa* de Somnaria entre o ano 900 e o 950 e as parroquias da sede iriense ca. 950. [RML]

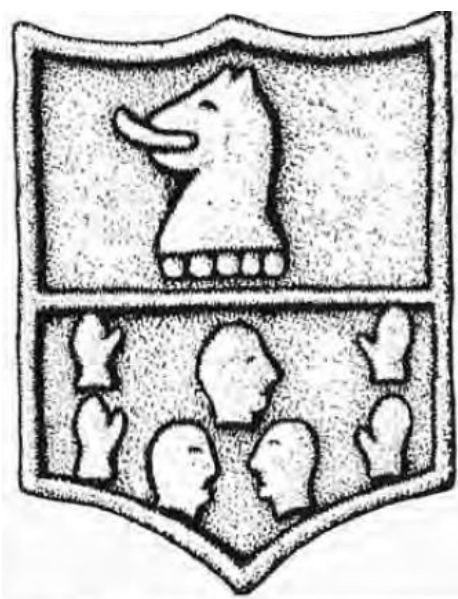


Comparativa dos *commissa* do século X e os arceprestados da Arquidiocese actuais.

Na Idade Media, a ría do Porto funcionaba como límite entre dúas comarcas, a da Terra de Soneira e a de Nemancos. Así o vemos no mapa de López Alsina sobre as “commissa” da sede episcopal de Iria Flavia. No século X estas terras pertencían a esta diocese con cabeza en Padrón, que despois cambiará de sede a Compostela. A “Somnaria” pertencían as parroquias setentrionais da ría mentres que “Nemancos” comezaba ao sur da ría. Aínda hoxe, a parroquia de Leis conserva o nome de Leis de Nemancos, e o arciprestado relixioso de Nemancos diferénciase do de Soneira, aínda que con límites diferentes.

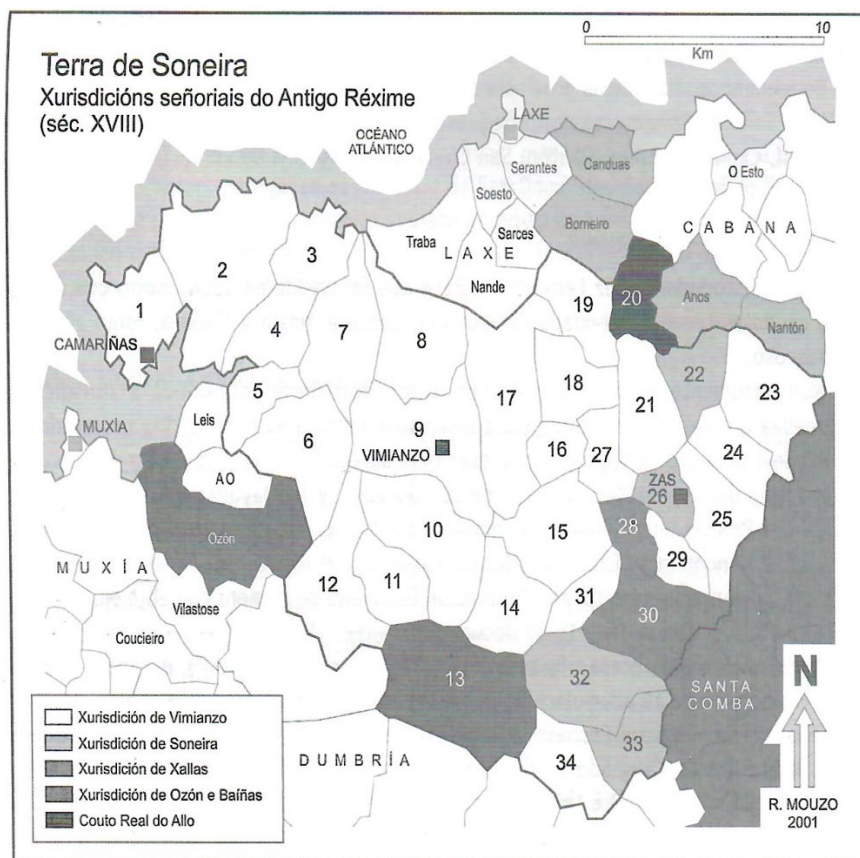
Como se apuntou previamente, o Porto de Cereixo no século XIII vai desenvolverse a partir dunha carta póboa do rei Afonso VIII de Galicia e León, sendo polo tanto unha vila de reguengo nunha terra e mar disputados por nobres e pola mitra compostelá. O porto de Muxía era do arcebispado de Santiago, quen tiña tamén o señorío eclesiástico de Ozón e Moraime.

Cando Fernando III herda a coroa, Cereixo deixa de ser do interese do monarca e os nobres ocupan o baleiro de poder, pasando primeiro á casa dos Traba e, xa na Idade Moderna, ao señorío dos Altamira.



Debuxo do escudo dos Moscoso e dos Carantoña nas Torres de Cereixo.

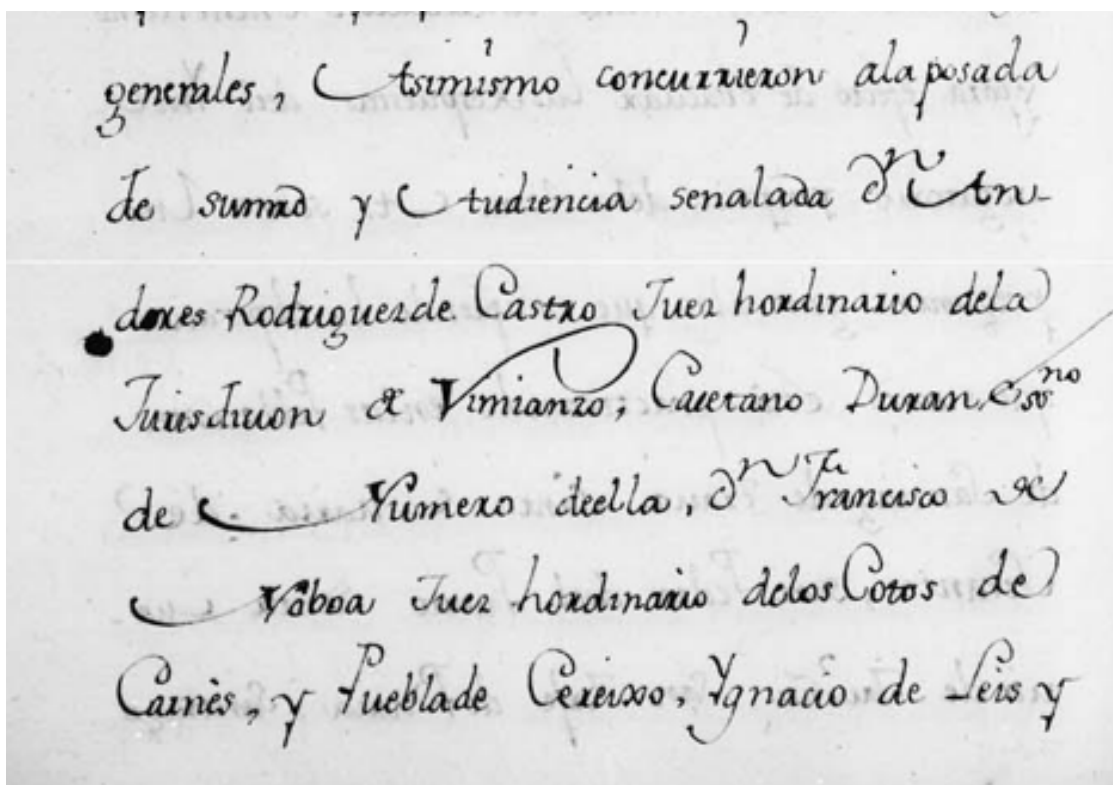
No século XV os Moscoso, despois condes de Altamira, convértense nos verdadeiros protagonistas nesta comarca, conseguindo a través do casamento de Rui Moscoso con Inés de Castro estender o patrimonio desta familia compostelá ás terras da Costa da Morte, con centros de poder en forma de castelo en Mens, Vimianzo e Corcubión.



Xurisdición de Vimianzo, coas parroquias en branco. Roberto Mouzo, *Terra de Soneira, no corazón da Costa da Morte*

A xurisdición de Vimianzo era unha das máis extensas da provincia de Santiago, pois contaba con 36 freguesías. Todo o que vemos desde este miradoiro debía render contas ante o poder do castelo de Vimianzo e os Moscoso. Porén, como se di no *Compendio del Estado de Altamira* (1724), a señora María Teresa Taboada, Condessa de Maceda, que posuía “una casa muy autorizada que tiene en la Puebla de Cereijo” (o pazo das Torres) tiña certos privilexios pola súa condición nobre, como non ter que pagar por cortar leña nas devesas do conde.

Camariñas ao igual que Laxe, eran “puertos del Mar Océano” de Vimianzo, polo menos desde o século XV. A vila camariñá contaba no século XVIII con dous rexedores, alternativamente nomeados de ano en ano por parte do meiriño de Vimianzo e pola propia vila. (VVAA, *Terra de Soneira, no corazón da Costa da Morte*).



O xuíz do couto da “Puebla de Cereixo” Francisco Nôboa acudiu ao chamamento do Catastro de Ensenada. Século XVIII.

A partir de 1836, coa construción do Estado liberal, o río do Porto vai ser límite xa non só de parroquias, senón tamén dos novos concellos de Camariñas, Vimianzo e Muxía. Ademais, estas terras deixarán de pertencer á provincia de Santiago, que se elimina, para ser incluídas na da Coruña.

4.7. O Porto de Cereixo, a xoia patrimonial do esteiro

O lugar do Porto de Cereixo presenta un dos conxuntos arquitectónicos máis interesantes da Terra de Soneira. Moitas das súas casas son construcións de pedra de excelente cantería con fermosos enreixados de ferro nas súas varandas, que durante a Idade Moderna e contemporánea foron propiedade de familias importantes na zona, algunhas de liñaxe fidalga, vinculadas aos negocios portuarios, ao cobro de foros ou a administración dos muíños de mareas. Xunto coa igrexa románica de Santiago, o carballo da praza, o río, a reitoral, o pazo das Torres, o longo hórreo de Vista Alegre e o estaleiro conforman unha gran xoia patrimonial no esteiro do río do Porto.



Vista aérea do Porto de Cereixo.



Fachada das Torres de Cereixo.

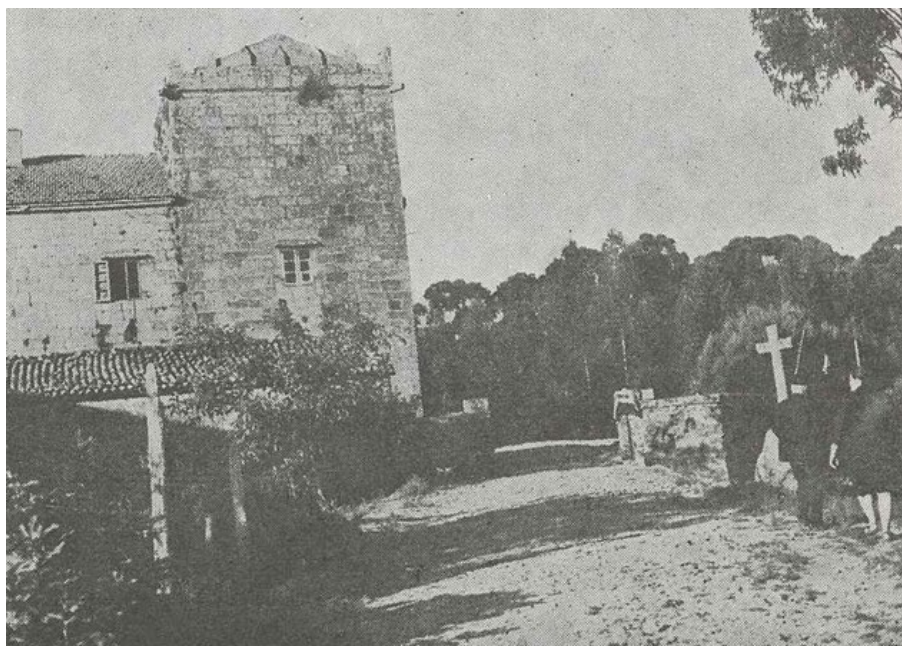
Torres de Cereixo.

Aínda que o seu aspecto lembra a un castelo, as Torres de Cereixo non son medievais. Foron construídas no século XVI, posiblemente sobre unha torre ou construción defensiva anterior, dada a posición dominante e estratéxica deste outeiro sobre o porto.

Pedro de Calo Carantoña e Montenegro é o primeiro dono dos coutos de Cereixo e Carantoña durante a primeira metade do século XVI. Con diferentes matrimonios, o pazo chegou a mans do condado de Taboada e do de Maceda ao longo da súa historia. A señora das Torres a comezos do século XVIII era María Teresa de Castro, condesa de Taboada, que xunto co seu home José Benito de Lanzós Nóvoa e Vilamarín, conde de Maceda, foron enterrados no santuario da Virxe da Barca por teren realizado grandes investimentos no mesmo, entre eles o fermoso retablo de Miguel de Romay, desaparecido no incendio de 2013.

O seu aspecto militar, con dúas torres con merlóns e ameas, é un elemento de honra típico dos pazos. A súa planta en forma de L ábrese

cara á ría, amosando a súa fachada principal cara á igrexa parroquial, onde loce un gran escudo timbrado cunha coroa e rodeado por dezaoito bandeiras, lucindo así o título de Grandes de España. Neste e outros brasóns presentes no edificio van aparecendo diferentes liñaxes: Carantoña, Moscoso, Caamaño, Guisamonde, Montenegro, Nóvoa, Bermúdez, Castro, Soutomaior, Mendoza, Vilamarín.



Torres de Cereixo antes da restauración. Chan : la revista de los gallegos: Ano I Número 17 - 1969

A coñecida popularmente como “casa da Condessa”, foi adquirida no século XX polo médico Emilio Moreira, quen a alugou ao Concello de Vimianzo como escola. Durante varios anos, o seu xardín foi patio de xogos, había unha familia de caseiros vivindo no interior e tamén o podían facer o mestre e mestra das aulas divididas por sexo. Desde que se constrúen novas escolas na Ponte, deixa de ter esta función e vai estar en abandono até a súa restauración en 1987 polo arquitecto e novo propietario Santiago Fernández Puentes.

Ao carón da praza de Cereixo, unha gran cerca de pedra agocha hoxe unha vivenda de nova construción onde historicamente era a horta con árbores froiteiras para o pazo.

Muíño de mareas

O muíño de mareas de Cereixo, chamado tamén muíño das Torres, foi construído no ano 1674. Esta é a data que aparece nun documento de foro outorgado por Juan Taboada Ribadeneira, conde de Taboada e «*señor de la Puebla de Cereixo*», aos irmáns Andrés e Pedro de Espasantes. No foro cédesse terreo para levantar un ou dous muíños durante o tempo de vida de “*tres señores reyes de España*” no lugar coñecido como «*Pozo de Ranas*» e a cambio da cesión debían pagar unha renda anual de 6 ferrados de trigo e 2 galiñas.



Muíño de mareas de Cereixo.

Esta considerado o terceiro muíño de mareas en antigüidade dos conservados actualmente en Galicia, despois do muíño de Neda (1609) e o muíño da Seca (1622) en Cambados. Está construído xusto na confluencia do Río de Carnés ou Río Cereixo co río Grande. Aproveitaba tanto a auga do río como a subida da marea que facía mover 3 moas: unha moía trigo e as outras dúas millo. Sempre foi administrado por

caseiros até que en época contemporánea a condessa vendeullo a Eliseo Moreira xunto co pazo. En 1967 foi mercado polo coreógrafo José Manuel Rey de Viana, pero hoxe é xa doutra familia que o ten adaptado como vivenda turística.

«O Muíño». Estará fechada en Santiago dos Cabaleiros, frontero con Puente del Puerto. Es el título de una revista poética, literaria, que ya tenía que haber aparecido. Pero que nacerá pronto. Y con sede en el ya célebre molino de Rey de Viana. El co-dirigirá esta publicación. En la que, además de ofrecer su espléndido molino como redacción, dará a conocer sus versos. No son muchos los que le conocen en su calidad de poeta. Y, ya puestos al Molino de Cereixo —¡qué bellissimo pueblo a caballo de la Costa de la Muerte!— diremos que cada vez crecen más los rumores de que el castillo vecino será adquirido por entidad particular o bien oficial. Y allí se haría, sino un refugio o un parador, una típica posada. ¿Qué porvenir tiene? Espléndido. Sobre todo si tenemos presente que es una auténtica necesidad para fomentar la caza y la pesca que, por estos parajes, superabunda.

José Manuel Rey de Viana tiña intención de fundar unha revista no muíño de mareas de Cereixo.

Chan : la revista de los gallegos: Ano I Número 17 - 1969

Os muíños hidráulicos tradicionais aproveitan a forza da auga dos cursos fluviaís para facer xirar os rodicios. Estas pezas, que nas súas orixes eran de madeira e logo de ferro, están situadas no baixo dos edificios, tamén chamado andar dos infernos. Conectábanse mediante un eixo coas moas de pedra situadas no piso superior ou tremiñado facéndoas xirar velozmente. Un caixón de madeira chamado moega deixa caer os grans de cereal no interior do sistema triturándoos para obter a fariña.

O muíño de Cereixo tiña un sistema combinado que aproveitaba tanto a auga do río Carnés como a oscilación da marea. Cando estaba alta, a auga remontaba o leito do río e quedaba embalsada nunha represa; en marea baixa abríanse as comportas dos aliviadoiros e púñanse a funcionar as tres moas: unha de trigo e dúas de millo.



Hórreo e pombal de Vila Purificación

Vila Purificación

Flanqueada por unha banda pola desembocadura do río de Carnés e pola outra pola ría do Porto sitúase nun lugar privilexiado. Esta casa grande recibe o seu nome da bisavoa do actual propietario, D. Juan Trillo-Fernández Alonso, que foi maxistrado do Tribunal Supremo de España. Trátase dun edificio con planta en forma de “L” de estilo barroco, de finais do século XVIII. Unha construción de dobre altura na que destaca, na súa parte posterior, unha escaleira con balaustrada tallada en estilo compostelán, que dá acceso ao andar superior.

Villa Purificación era a casa onde se cobraban os foros da zona, entregados normalmente en especie polo campesiñado. As máis das veces estas rendas eran pagadas en forma de cereal polo que se facía necesario contar cun espazo suficiente de almacenaxe. De aí que a finca conte co terceiro cabazo máis grande de toda a Costa da Morte,

con 26,40 metros de lonxitude. Un hórreo de estilo fisterrán de trinta e oito pés troncocónicos e outras tantas capas. Estas pedras, tamén chamadas tornarratos cumprían a función de evitar que os roedores accedieran ao interior estragando a colleita. Habitualmente os cabazos da comarca tiñan as doelas de pedra deixando rañuras entre elas, chamadas ventos, para que o aire secase o cereal evitando así a súa podremia.

Nos terreos da casa grande de Villa Purificación atopamos tamén un pombal circular de bela factura, hoxe reconvertido en bodega. Este tipo de construción podía chegar a dar acubillo a máis de cincocentas aves. As súas crías, os pichóns, era un manxar moi prezado pola fidalguía, única autorizada a consumilos.

O carballo de Cereixo

Aínda que non está catalogada como árbore senlleira, o carballo que se sitúa no centro da praza de Cereixo impresiona a quen se achega a este lugar. Ao longo dos seus máis de cen anos, trátase do elemento vivo que mellor podería contar a historia recente do lugar. A veciñanza tenlle un fondo cariño, sendo o protagonista das procesións e dando sombra ás persoas que bailaban e celebraban a festa baixo a súa ampla copa.

A reitoral de Cereixo

Na contorna das Torres, practicamente todas as arquitecturas cumprían algunha función relacionada co pazo, agás as construcións relacionadas coa Igrexa católica. Estas son a igrexa parroquial co seu adro e casa de autopsias, e a reitoral, a carón do pazo e en estado de ruína. Constátase como o río de Carnés facía esa división, estando o núcleo de vivendas e porto localizado na outra banda do río, dividido por unha ponte de pedra, oculta hoxe baixo o asfalto.



O río de Carnés como divisor.



Núcleo do Porto de Cereixo.



Camiño principal no Porto de Cereixo.

4.8. Características socioetnográficas

Desde tempos remotos, as ribeiras da desembocadura do río do Porto foron áreas de grande actividade e movemento humano, xa que servían como punto de conexión entre as rutas terrestres e marítimas, aínda que na actualidade o tráfico de navegación diminuíu considerablemente. A evolución dos asentamentos neste territorio, ao igual que en moitos outros lugares, foi de crecemento disperso, especialmente no século XX, levando á construción de vivendas parellas ás vías de comunicación e abandonando o carácter compacto dos núcleos orixinais. Os procesos de concentración parcelaria, recentes en Carnés e Cereixo, provocaron unha grande transformación, alterando a estrutura tradicional de parcelas e camiños.

A poboación concéntrase nos vales de ambas marxes do río. Na beira sur, nas agras fértiles do val de Carnés e Cereixo, e na ribeira do Porto e na Ponte, aproveitando o paso do río. Na banda norte, tamén ao redor da Ponte e extensión ao Allo e Dor, xunto co val de Xaviña.

Na contorna na que se sitúa o miradoiro, no esteiro da ría do Porto, non existen núcleos habitados e todo pasou a ser superficie de aproveitamento (ou abandono) forestal, con piñeiros e, cada vez máis, eucaliptos.

Os topónimos da contorna deixan unha pegada inmaterial que nos describe feitos presentes e pasados da xeografía. Na zona vimiancesa máis inmediata, o miradoiro sitúase no **Recoste**, que é literalmente unha pendente dun monte. Ladeira abaixo está o fondeadoiro do **Pozo**, que como di o seu nome fala dunha zona profunda que permita acumular auga, para que aínda que baixe a marea haxa nivel suficiente como para ter barcos fondeados.

Detrás do miradoiro, o **monte maior de Fóra** e o monte Maior de Dentro, topónimos meridianos no seu significado. Próxima está a **Cova do Cruceiro** que fala dunha cavidade na que existiu ou existe unha cruz. O **monte da Queimada**, en dirección ao Porto de Cereixo tamén é claro pois fala dunha zona de monte que ardeu.



Topónimos da contorna en Galicia Nomeada.

Un río con moitos nomes

Se falamos de topónimos, un que dá para moito debate é o do propio río do Porto. É habitual que os ríos longos teñan un nome recoñecido, pero os máis modestos en moitas ocasións toman o nome de lugares ou parroquias polas que pasan. É o caso do río de Carnés, por exemplo, que desemboca no Porto de Cereixo.

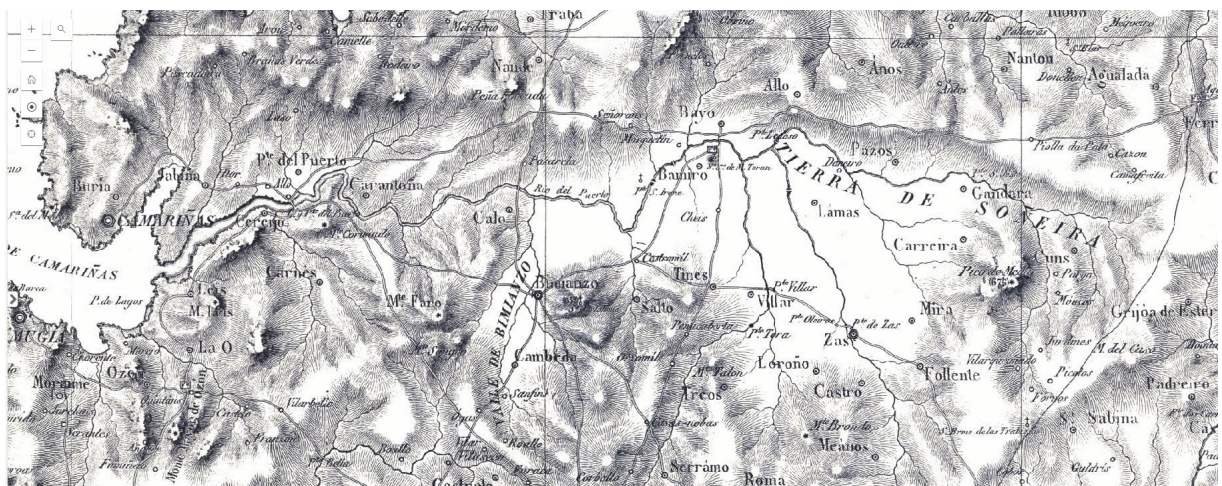
O noso río popularmente sempre foi collendo o nome dos lugares por onde transcorre o seu curso: río do Rabiñoso, do Sisto, de Baio, do Mosquetín, de Pasarela, da Ponte, do Porto, etc.

Na investigación realizada no libro *O río do Porto, o río grande da Terra de Soneira* polo Seminario de Estudos Comarcais da Costa da Morte puido constatarase como o nome de río Grande é un topónimo de recente creación, que non é recollido en ningún mapa histórico. O nome de río Grande, para diferenciarse dun río pequeno, é un topónimo moi frecuente en calquera río galego e que aparece por primeira vez para referirse ao soneirán en 1950 no *Plano de las vías de comunicación* de la provincia da Xefatura de Obras Públicas da Coruña. A partir da colocación de letreiros nas pontes desde 1965 con este nome, vaise popularizar como nome para todo o río, cando nunca figurou en documentos históricos ou descrições xeográficas anteriores á ditadura franquista.

Na investigación sinalan que o primeiro mapa que recolle o nome completo do río data de 1784, pois até ese momento, aínda que se debuxara, non aparecía o topónimo. Trátase do Marco Geographico del Reyno de Galicia de Tomás López, onde se cita como *río de la Puente* ou *río de la Tierra de Soneira*.



Mapa xeográfico do Reino de Galicia de Tomás López. 1784.

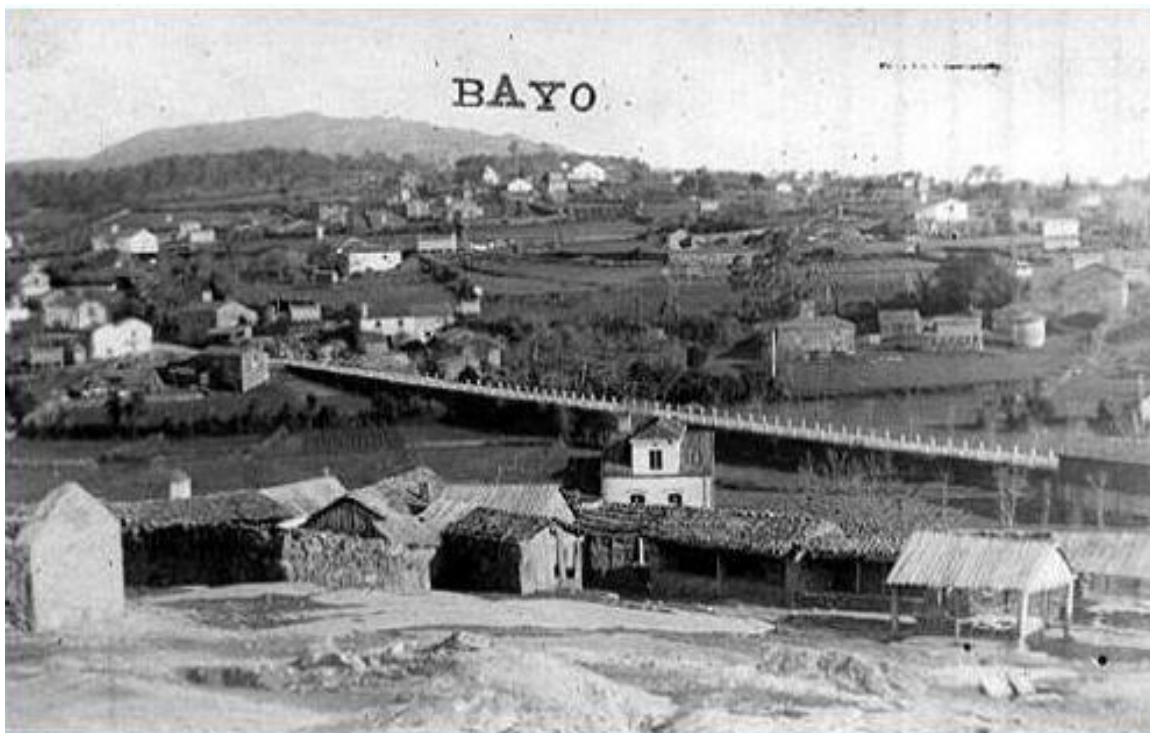


Carta xeométrica do Reino de Galicia de Domingo Fontán. 1834-1835

O nome do río do Porto comezará a popularizarse a partir da Carta Xeométrica de Domingo Fontán de 1834-1835. A gran obra magna da cartografía en Galicia foi tomada como referencia durante moito tempo e así o utilizará o xeógrafo Ramón Otero Pedrayo, ou mesmo a fotógrafa Ruth Matilda Anderson na crónica da súa viaxe: “*Puerto River*”.

*“Unha mesta silva de piñeiros encobre a demarcación entre Bergantiños e Soneira, nas encostas afrora a pedra de gra e soio xurden nús os cotos que cumean no Meda, cerne e reitor das paisaxes dista Galiza. (...) Nela se cría o **río do Porto**. (...)*

*Soneira é unha ría, un folgo de piñeirás, calcados e rexos, alongados entre os montes de Ferreira e a Piolla e o Meda. Por iso gótese millor do engado do val do **río do Porto**, veiga lenturenta de millo e herbás, cas casas de Baio, cinguidas de pomareiras dispostas en escada pra seren ben asoelladas, perto das pontes (...).*



A ponte de Baio desde o campo da feira da Piroga.

*Dinantes de seguire o cristaíño **río do Porto** temos que lembrar unha das formas de pequena rexión, sin dúbida a millor traballada, no seu óvalo xeneroso a máis orixinal drento das condicións dista Galiza de vellos chans, de alicerces de formas nestora achaídas. O val de Vimianzo, eido ben labourado de nabeiras, verde de lameiros, tén por eixe o río descido das Pradeiras, foreiro do **Porto** en Calo (...).*



Ponte do río do Porto en Calo.

*Calo pola banda do **río do Porto**, Cambeda e Castrelo cara Berdoias son outros pobos de Vimianzo. O val garda cerca correspondencia de forma ca parexa de seos da ría de Camariñas. Temos de seguire as finas vetas de auga que van por Cereixo á ría de Camariñas (...).*

Por Baio e Calo vai tranquío e cheo entre lameiros frocidos. Logo afonda e loita cas feitura impostas polos penedos de Traba, fai meandros afondidos e deseguida na vila do Porto disfroita do bico da ría. O esteiro xa se adivirte dende Carantoña. A vila do Porto, a vella, domina o val, con súas boas casas antergas postas no camiño que colle pra Laxe e a Ponte Cesó. Tén aba broslada de hortas regadas polo riacho do Crego que se fincha ditosamente coa marea outa. O esteiro desenrólase entre Xabiña e Cereixo, apañando crebadas ricas de labramios afondados no mesto piñeiral”.

OTERO PEDRAYO, R. (1962) “Xeografía” en Historia de Galiza, t. 1. Edición Nós, Bos Aires (Rep. Arxentina).



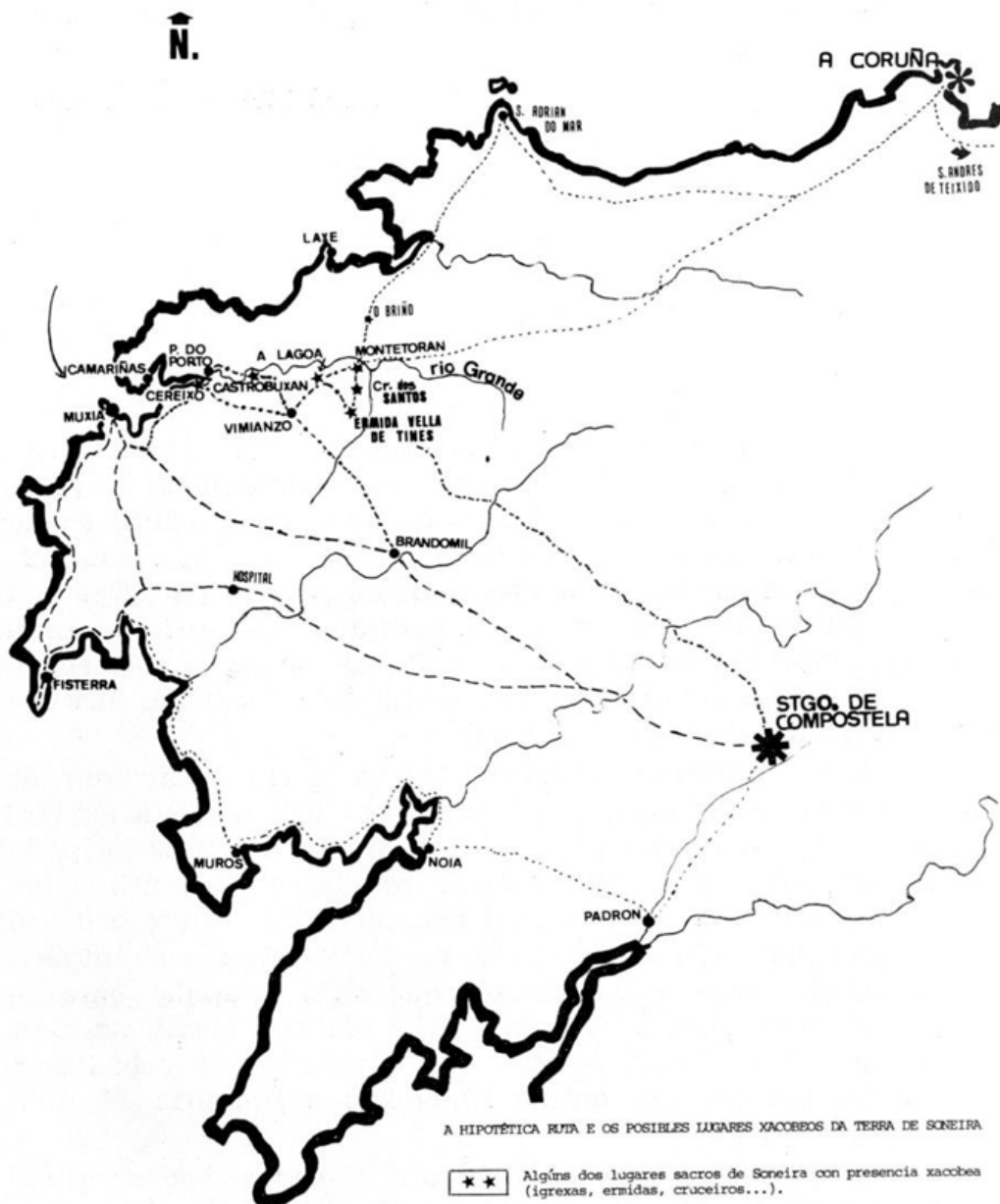
Imaxe aérea do val de Cereixo e de Carnés. Xunta de Galicia.

Un porto de mercadorías e tamén de persoas

Desde o Porto de Cereixo non só saía madeira e produtos agrícolas, tamén xente. No momento forte de emigración a América, desde aquí partían persoas para portos maiores, co anhelo de procurar un futuro mellor.

Ademais de saír, tamén chegaban persoas. Xa falamos ademais das incursións normandas e islámicas. Un porto é un lugar de comunicación e de intercambio cultural. Aínda que faltan probas concluíntes, o investigador Xosé María Lema defende a teoría de que neste lugar tamén desembarcaban peregrinos que se dirixían a Santiago de Compostela.





A HIPOTÉTICA RUTA E OS POSIBLES LUGARES XACOBEO DA TERRA DE SONEIRA

- * * Algúns dos lugares sacros de Soneira con presenza xacoea (igrejas, ermidas, cruceiros...).
- Posible ruta dos peregrinos desembarcados en Camariñas e Cereixo a Compostela.
- Ruta de Compostela a Fisterra e á Barca de Muxía.
- Posibles vías de enlace da ruta posxacoea dos santuarios litorais (Padrón - Fisterra - Muxía - Cereixo ? - ermidas de Soneira ? - S. Andrés de Teixido).

“Indicios dunha posible ruta xacoea pola Terra de Soneira” Xosé M. Lema. *Compostellanum* : revista de la Archidiócesis de Santiago de Compostela: Volume XXXV Número 3-4 - xullo-decembro 1990

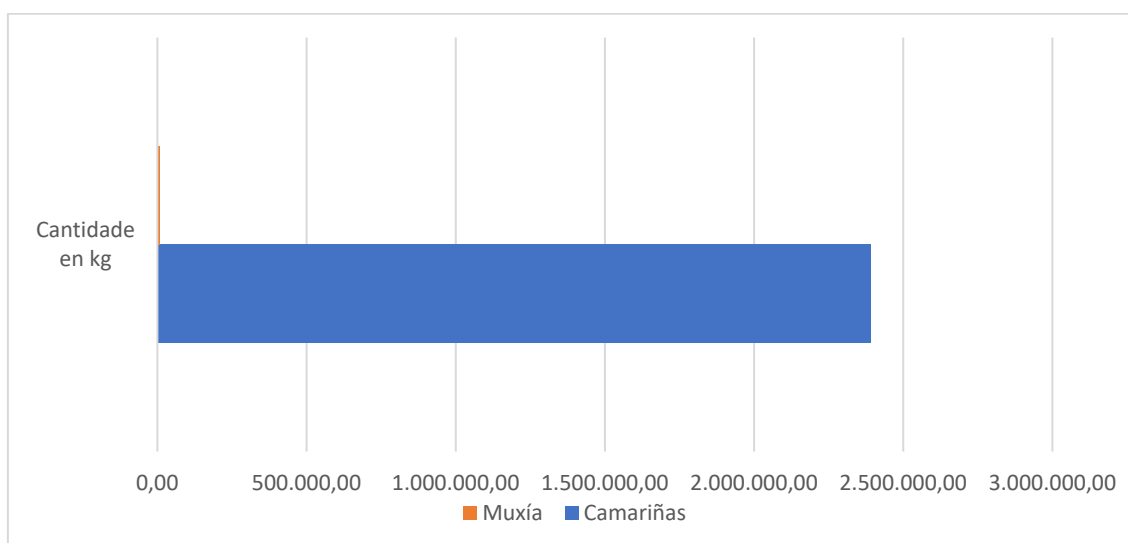
5. Recompilación de información sobre a captura, tratamento, conservación e preparación de alimentos procedentes do mar na zona da ría de Camariñas.

A ría de Camariñas conta con dous portos pesqueiros: Camariñas e Muxía, aínda que o primeiro conta cunha maior actividade, sendo en volume de capturas o sexto da provincia.

A lonxa de Camariñas é unha das máis importantes da Costa da Morte, xestionada pola Confraría de Pescadores, con socios que poden ser traballadores ou empresarios, con actividade relacionada cos sectores produtivos da pesca e do marisqueo.

O tipo de pesca principal en Camariñas é de baixura e artesanal, nas modalidades de pesca do cerco, pesca con artes menores, liñas: palangreiros, liñas e canas, redes de izado, enmalle e nasas, e finalmente marisqueo tanto a pé, como desde embarcación.

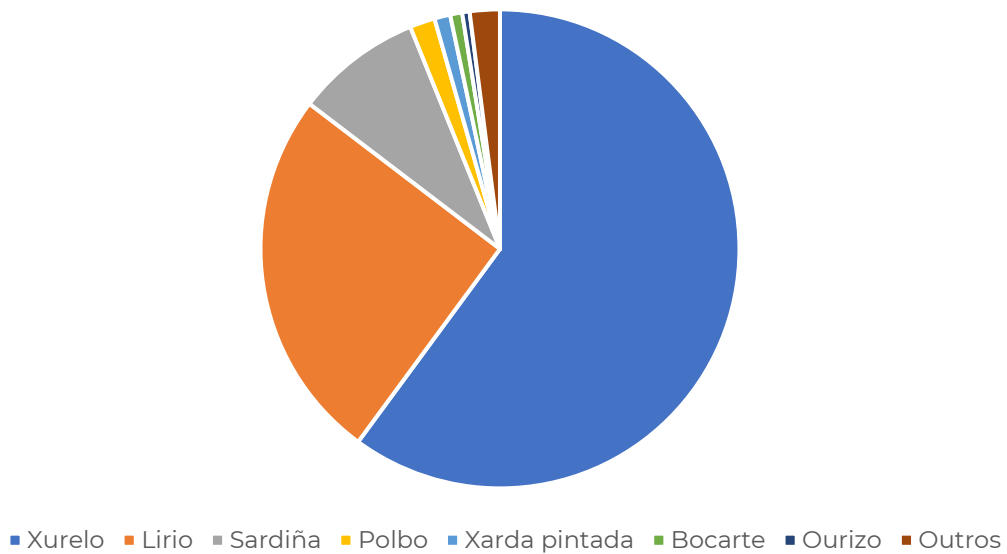
As principais especies que se comercializan na lonxa de Camariñas son sardiña, xurelo, xarda, polbo, ameixa xaponesa, ameixa fina, berberecho e ourizo.



Comparativa de kg vendidos nas lonxas de Muxía e Camariñas. Maio 2023 a maio 2024.

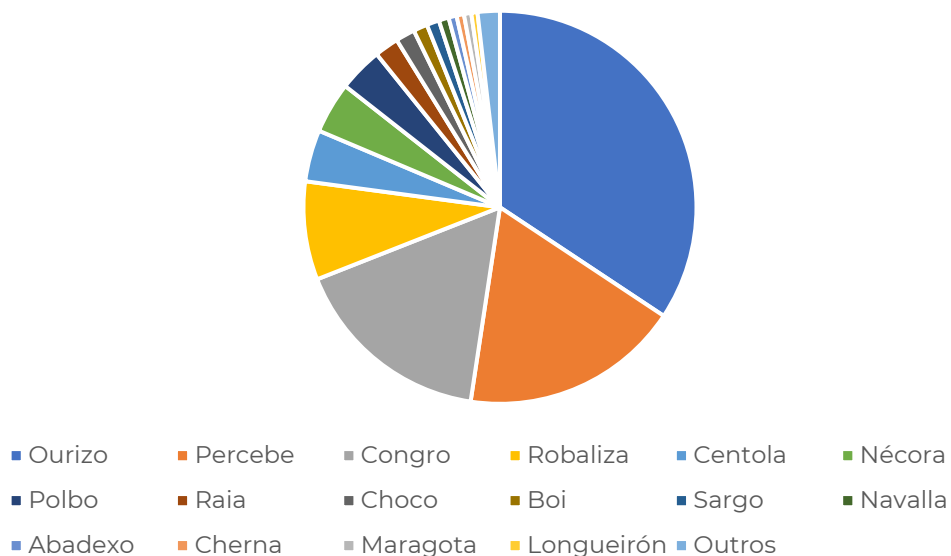
Pescadegalicia.gal

Vendas na lonxa de Camariñas (Maio 2023 - Maio 2024)



VENDAS NA LONXA DE CAMARIÑAS. Cantidad en kg entre maio de 2023 e maio de 2024. Total 2.390.690,25. Pescadegalicia.gal

Vendas na lonxa de Muxía (Maio 2023 - Maio 2024)



VENDAS NA LONXA DE MUXÍA. Cantidad en kg entre maio de 2023 e maio de 2024. Total 10.058,90. Pescadegalicia.gal

Non todas estas especies se capturan na ría de Camariñas, e é difícil especificar as cantidades en cada área. De todos os xeitos, destacan o polbo e o marisqueo como actividades singulares no interior da ría, principalmente ameixa, berberecho, navalla e longueirón.

A Agrupación de Mariscadoras traballa nos areais de Xaviña e a enseada da Basa, dando traballo principalmente a mulleres, unha vintena, que recollen sobre todo ameixa, xa que o berberecho estaba dando problemas para chegar a talla comercial.



Mariscadora no Ariño. turismocamarinas.net

En canto á navalla e ao longueirón, conséguense con marisqueo con mergullo en apnea e con subministro de aire dende superficie. Teñen permiso na ría as confrarías de Muxía e Camariñas, repartido en dúas zonas:

Zona I: marxe dereita da liña imaxinaria que une punta Villueira con punta Merexo

- Banco da Barra (CM-033)
- Banco do centro da ría (CM-146)
- Praia de Mozogondón (CM-038)

Zona II: marxe esquerda da liña imaxinaria que une punta Villueira con punta Merexo

- Praia da Cruz (CM-037)
- Praia de Borreiros (CM-034)
- Praia de Loureiro (CM-035)
- Praia de Area Maior (CM-036)

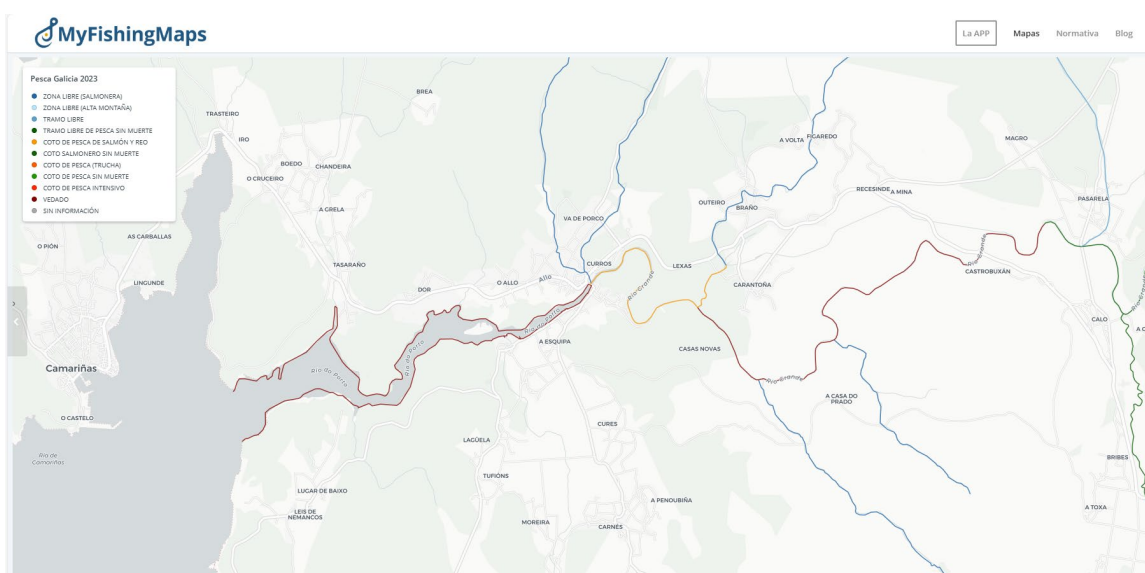


turismocamarinas.net

En canto á transformación, existen diferentes empresas na contorna do sector do conxelado e de preparación e elaboración de polbo, algas e mariscos. Tamén conserveiras, como a centenaria Industrias Cerdeimar de Camariñas, fundada en 1884. En Merexo (Muxía) hai unha piscifactoría de linguado e rodaballo.

Destaca pola súa singularidade o secado do congro en Muxía onde se conservan os dous únicos secadoiros de toda a Península, o dos Cascóns e o da Pedriña, onde o proceso de curación e secado do peixe é completamente artesanal. En 2022 xerou polémica a advertencia de Sanidade sobre o secado tradicional de congro.

Finalmente, a pesca fluvial non destaca pola súa importancia no río do Porto. Hai varios coutos ao longo do seu curso, como o de reo que existe no seu tramo final antes de chegar á Ponte do Porto. A desembocadura está vedada á pesca.



Zonas de pesca fluvial no río do Porto. myfishingmaps.com

Treito vermello: zona de veda.

Treito amarelo: Couto de reo da Ponte do Porto.

Treito azul: zona libre.

O río do Porto foi no pasado un gran couto de salmóns. Consérvase un documento de 1698 no que o señor das Torres do Allo, Gómez de Rioboo e Seixas, litigaba co dono de Carantoña, Pedro Álvarez, polos dereitos de pesca no río. Rioboo acusábo de ter levantado grandes muros nos seus muíños que impedían que reos e salmóns remontasen o río e chegasen ao Allo.



Mariscadoras na ría do Porto. turismocamarinas.net

O desenvolvemento pesqueiro na ría

Como se xa se apuntou, na Idade Media destacaba na ría o porto de Muxía, pertencente ao arcebispado de Santiago. Vila que fixo valer os seus dereitos de pesca ante a raíña de Castela en 1498, nun documento recollido por José Enrique Benlloch “antiguamente ninguna persona que no fuese vecina de la dicha villa no pescava ni podía pescar en la dicha ría a lo menos dende las hermitas de Santa maría del Monte e Santa maría de la Barca”.

Desde o século XVI irá cobrando máis relevancia a actividade económica pesqueira na ría. Sobre todo a captura da sardiña, que se exportaba salgada ao País Vasco e Portugal, para a que era fundamental ter almacéns de sal para a súa conservación. Os alfolís non eran moi abundantes e tiñan numerosas restricións pois eran controlados por funcionarios da coroa.

Camariñas destacará xa no século XVIII como un dos tres portos principais da Costa da Morte, xunto con Malpica e Corcubión. A pesca da sardiña nese século trouxo conflitos, como o que se relata na obra *A Terra de Soneira, no corazón da Costa da Morte*:

O que máis se pescaba era a sardiña, de xullo a decembro. Na década de 1770 houbo disputas entre os gremios de Muxía e Camariñas e os de Corcubión, Fisterra, Corme e Laxe, debido a que os primeiros se sentían prexudicados porque empezaban a pescar máis tarde en setembro, cando os outros xa o fixeran en xullo; ademais vían como se achegaban á súa ría a finais de outubro ou principios de novembro.

LEMA SUÁREZ, X.M. e VVAA (2010): *A Terra de Soneira, no corazón da Costa da Morte*. Xerais.



Ponte do Porto. 1915. Foto Sánchez.

A ría de Camariñas non foi allea á chegada de industriais cataláns que fomentaron a salgadura e a conserva na costa galega durante os séculos XVIII e XIX. A familia Doménech foi unha das que se asentou na zona, con factorías en Merexo e Laxe, onde vivían. As relacións con Cataluña abrirán unha vía comercial na que se exportaba a sardiña e se

importaban na viaxe de volta, sal do Mediterráneo e viños e augardentes cataláns.

Curiosa é tamén a relación que tivo Muxía con Calatayud. Os aragoneses proporcionaban cordas para os barcos, mentres que como pago levaban pezas de congro dos secadoiros, sendo hoxe un prato aínda especial nesta terra, consumido tamén en Castela ou Cataluña.



Descargando peixe en Muxía. Ruth Matilda Anderson.



Secadoiro de congro en Muxía. concellomuxia.com

Bibliografía

BAS LÓPEZ, B. (1991): *Muíños de marés e de vento de Galicia*. Fundación Barrié, A Coruña.

BENLLOCH DEL RÍO, J. E. (2010): "Muxía, apuntamentos para a súa historia : séculos XII a XVI." *Nalgures*. -- N. 6 ; p. 9-55

FERRÍN GONZÁLEZ, J. R. *Arquitectura románica en la Costa da Morte, de Fisterra a Cabo Vilano*.

GARCÍA FERNÁNDEZ, F. (2017): *Rutas ornitológicas por Muxía*. Concello de Muxía.

GARCÍA LEDO, X. A. (1989-1990): "Heráldica de Bergantiños: A Penela, Cereixo e Carantoña". *Brigantium*. Bol. Museo Arqu. Hist. Coruña. vol. 6 pp. 271-286

LEMA SUÁREZ, X. M. (2001): *Os mellores pazos da Costa da Morte*; Asociación Neria, Cee.

LEMA SUÁREZ, X. M. (1990): "Indicios dunha posible ruta xacobeá pola Terra de Soneira" *Compostellanum : revista de la Archidiócesis de Santiago de Compostela*: Volume XXXV Número 3-4 - xullo-décembro 1990.

LEMA SUÁREZ, X. M. e LÓPEZ AÑÓN, E. M. (2011): *Iconografía xacobeá nas igrexas e santuarios da Costa da Morte*. SEMESCOM, Vimianzo.

MARTÍNEZ BARBEITO, C. (1986): *Torres, pazos y linajes de la provincia de A Coruña*; Everest, A Coruña.

OTERO PEDRAYO, R. (1962) "Xeografía" en *Historia de Galiza*, t. 1. Edición Nós, Bos Aires (Rep. Arxentina).

RIAL SANTOS, R. e M. (2018): *Unha historia de Vimianzo*. Concello de Vimianzo.

RODRÍGUEZ PORTO R. M. e SÁNCHEZ AMEIJERAS, R. (2013) "La escultura románica en la provincia de A Coruña" *Enciclopedia del Románico en Galicia*. Fundación Santa María la Real.

VVAA (2010): *A Terra de Soneira, no corazón da Costa da Morte*. Xerais, Vigo.

VVAA (2019): *O río do Porto, o río grande da Terra de Soneira*. SEMESCOM, Vimianzo.

Webgrafía e outros

[Pasado y presente de las Torres de Cereixo \(lavozdegalicia.es\)](http://lavozdegalicia.es)

[Flora e fauna \(vimianzo.gal\)](http://vimianzo.gal)

[Camariñas no lampexar do tempo \(II\): Camariñas na cartografía e documentación antiga \(quepasanacosta.gal\)](http://quepasanacosta.gal)

[Información Xeográfica de Galicia \(xunta.gal\)](http://xunta.gal)

[Ría de Camariñas y Muxía / Coruña. / Derroteros / Guías / Portada - masmar](#)

[Camariñas no lampexar do tempo \(I\): A historia local como protectora do patrimonio \(quepasanacosta.gal\)](http://quepasanacosta.gal)

["Manuela", el último navegante - Adiante Galicia](#)

[Ponte do Porto, crónica de tempos perdidos II - Adiante Galicia](#)

Concellodemuxia.com

domaraterra.com

galicianomeada.gal

myfishingmaps.com

pescadegalicia.gal

turismocamarinas.net

vimianzo.gal

Análisis de la potencialidad de las ayudas del IFOP y FEP. Puerto pesquero de Camariñas. Ministerio de Medio Ambiente y Medio Rural y Marino.

Diagnóstico do Galp Costa da Morte.

Diagnóstico do GDR Costa da Morte.

[Información Xeográfica de Galicia \(xunta.gal\)](https://www.xunta.gal/informacion-geografica-de-galicia)

Plan de ordenación do litoral. Xunta de Galicia.

Rede Natura 2000. Directrices de gestión y seguimiento ZEPA

ES0000497 Espacio marino de la Costa da Morte

RESOLUCIÓN do 27 de febreiro de 2023, da Dirección Xeral de

Patrimonio Natural, pola que se inclúen catrocentas zonas húmidas

no Inventario de zonas húmidas de Galicia. Xunta de Galicia

SEO Birdlife.